

### บทที่ 3

## การปฏิบัติตามมาตรการป้องกันและแก้ไขผลกระทบสิ่งแวดล้อม

### 3.1 ผลการปฏิบัติตามมาตรการป้องกันและแก้ไขผลกระทบสิ่งแวดล้อม

รายละเอียดผลการปฏิบัติตามมาตรการป้องกันและแก้ไขผลกระทบสิ่งแวดล้อมระยะก่อสร้างของโครงการ อครา สุขุมวิท (ชื่อเดิม โฮเทล วิสต้า สุขุมวิท 6) (เอกสารเปลี่ยนชื่อโครงการ แสดงดังภาคผนวกที่ 3) ระหว่างเดือนเมษายน-มิถุนายน 2568 โดยครอบคลุม ปัจจัยทางสิ่งแวดล้อมที่สำคัญ คือ

- มาตรการทั่วไป
- ทรัพยากรสิ่งแวดล้อมทางกายภาพ
- ทรัพยากรสิ่งแวดล้อมทางชีวภาพ
- คุณค่าการใช้ประโยชน์ของมนุษย์
- คุณค่าคุณภาพชีวิต

แสดงรายละเอียดผลการปฏิบัติตามมาตรการป้องกันและแก้ไขผลกระทบสิ่งแวดล้อม ระยะก่อสร้างโครงการ อครา สุขุมวิท (ชื่อเดิม โฮเทล วิสต้า สุขุมวิท 6) ของบริษัท วรรณยิ่ง ดีเวลลอปเม้นท์ จำกัด ระหว่างเดือนเมษายน-มิถุนายน 2568 ดังตารางที่ 3.1-1

ตารางที่ 3.1-1 สรุปผลการปฏิบัติตามมาตรการป้องกันและแก้ไขผลกระทบสิ่งแวดล้อมโครงการ อครา สุขุมวิท (ระยะก่อสร้าง)

ของบริษัท วรรณยิ่ง ดีเวลลอปเม้นท์ จำกัด

| องค์ประกอบทางสิ่งแวดล้อม<br>และคุณค่าต่างๆ | มาตรการป้องกันและแก้ไขผลกระทบสิ่งแวดล้อม  | รายละเอียดการปฏิบัติตามมาตรการฯ | ปัญหา/อุปสรรค<br>และการแก้ไข | เอกสารอ้างอิง<br>รูปภาพหรือเอกสาร |
|--|---|---------------------------------|------------------------------|-----------------------------------|
| 1. มาตรการทั่วไป                           | โครงการจะต้องปฏิบัติตามมาตรการป้องกันและแก้ไขผลกระทบสิ่งแวดล้อมและมาตรการติดตามตรวจสอบผลกระทบสิ่งแวดล้อมตามที่เสนอไว้ในรายงานการประเมินผลกระทบสิ่งแวดล้อม โครงการ โฮเทล วิสต้า สุขุมวิท 6 ของบริษัท วรรณยิ่ง ดีเวลลอปเม้นท์ จำกัด โครงการตั้งอยู่ที่ ซอยสุขุมวิท 6 แขวง คลองเตย เขตคลองเตย กรุงเทพมหานคร เป็นโครงการประเภท โรงแรมตามกฎหมายว่าด้วยโรงแรม ประกอบด้วย อาคารโรงแรม ขนาดความสูง 5 ชั้น จำนวน 3 อาคาร มีห้องพักทั้งสิ้น 145 ห้อง มีพื้นที่ใช้สอยอาคารรวมทุกอาคารเท่ากับ 5,882 ตารางเมตร ดำเนินการบนที่ดินขนาด 2-0-12 ไร่ (3,248 ตารางเมตร) จัดทำรายงานฯ โดยบริษัท มาสเตอร์ ฟอ์ กรีน จำกัด ดังรายละเอียดต่อไปนี้ |                                 |                              |                                   |

ตารางที่ 3.1-1 (ต่อ) สรุปผลการปฏิบัติตามมาตรการป้องกันและแก้ไขผลกระทบสิ่งแวดล้อมโครงการ อครา สุขุมวิท (ระยะก่อสร้าง)

ของบริษัท วรรณย์ ดีเวลลอปเม้นท์ จำกัด

| องค์ประกอบทางสิ่งแวดล้อม<br>และคุณค่าต่างๆ | มาตรการป้องกันและแก้ไขผลกระทบสิ่งแวดล้อม   | รายละเอียดการปฏิบัติตามมาตรการฯ  | ปัญหา/อุปสรรค<br>และการแก้ไข | เอกสารอ้างอิง<br>รูปภาพหรือเอกสาร |
|--|--|--|------------------------------|-----------------------------------|
| 1. มาตรการทั่วไป (ต่อ)                     | <p>1. โครงการจะต้องยึดถือปฏิบัติตามมาตรการป้องกันและแก้ไขผลกระทบสิ่งแวดล้อมและมาตรการติดตามตรวจสอบผลกระทบสิ่งแวดล้อม ตามที่เสนอไว้ในรายงานการประเมินผลกระทบสิ่งแวดล้อม โครงการ โฮเทล วิสต้า สุขุมวิท 6 ของบริษัท วรรณย์ ดีเวลลอปเม้นท์ จำกัด อย่างเคร่งครัด</p> <p>2. โครงการจะต้องบันทึกผลการติดตามตรวจสอบการดำเนินการหรือการปฏิบัติตามมาตรการป้องกันและแก้ไขผลกระทบสิ่งแวดล้อม และมาตรการติดตามตรวจสอบผลกระทบสิ่งแวดล้อมตามที่เสนอไว้ในรายงาน และส่งผลการดำเนินการมายังหน่วยงานผู้อนุญาต ตามประกาศกระทรวงทรัพยากรธรรมชาติและสิ่งแวดล้อมว่าด้วยหลักเกณฑ์และวิธีการจัดทำรายงานผลการปฏิบัติตามมาตรการที่กำหนดไว้ในรายงานการประเมินผลกระทบสิ่งแวดล้อม ซึ่งผู้ดำเนินการหรือผู้ของอนุญาตจะต้องจัดทำเมื่อได้รับอนุญาตให้ดำเนินโครงการหรือกิจการแล้ว ตามแนวทางการเสนอรายงานผลการปฏิบัติตามมาตรการป้องกัน</p> | <p>- โครงการยึดถือปฏิบัติตามมาตรการป้องกันและแก้ไขผลกระทบสิ่งแวดล้อม และมาตรการติดตามตรวจสอบผลกระทบสิ่งแวดล้อมตามที่เสนอไว้ในรายงานการประเมินผลกระทบสิ่งแวดล้อมโครงการ อครา สุขุมวิท ชื่อเดิม โครงการ โฮเทล วิสต้า สุขุมวิท 6</p> <p>- โครงการได้บันทึกผลการติดตามตรวจสอบการดำเนินการหรือการปฏิบัติตามมาตรการป้องกันและแก้ไขผลกระทบสิ่งแวดล้อม และมาตรการติดตามตรวจสอบผลกระทบสิ่งแวดล้อมตามที่เสนอไว้ในรายงานการประเมินผลกระทบสิ่งแวดล้อม และจัดทำรายงานผลการปฏิบัติตามมาตรการฯ เสนอต่อเจ้าหน้าที่ซึ่งมีอำนาจอนุญาตตามที่บัญญัติไว้ในมาตรา 51/5 แห่งพระราชบัญญัติส่งเสริมและรักษาคุณภาพสิ่งแวดล้อมแห่งชาติ (ฉบับที่ 2) พ.ศ. 2561 และสำนักงานเขตคลองเตย ทุก 6 เดือน ตามหลักเกณฑ์และวิธีการที่กระทรวงทรัพยากรธรรมชาติและสิ่งแวดล้อมกำหนด</p> | -                            | -                                 |

ตารางที่ 3.1-1 (ต่อ) สรุปผลการปฏิบัติตามมาตรการป้องกันและแก้ไขผลกระทบสิ่งแวดล้อมโครงการ อครา สุขุมวิท (ระยะก่อสร้าง)

ของบริษัท วรรณย์ ดีเวลลอปเม้นท์ จำกัด

| องค์ประกอบทางสิ่งแวดล้อม<br>และคุณค่าต่างๆ | มาตรการป้องกันและแก้ไขผลกระทบสิ่งแวดล้อม  | รายละเอียดการปฏิบัติตามมาตรการฯ   | ปัญหา/อุปสรรค<br>และการแก้ไข | เอกสารอ้างอิง<br>รูปภาพหรือเอกสาร |
|--|---|---|------------------------------|-----------------------------------|
| 1. มาตรการทั่วไป (ต่อ)                     | <p>และแก้ไขผลกระทบสิ่งแวดล้อม และมาตรการติดตามตรวจสอบผลกระทบสิ่งแวดล้อม</p> <p>3. ในกรณีที่โครงการมีความจำเป็นต้องเปลี่ยนแปลงรายละเอียดโครงการ หรือมาตรการป้องกันและแก้ไขผลกระทบสิ่งแวดล้อม และมาตรการติดตามตรวจสอบผลกระทบสิ่งแวดล้อม ตามที่เสนอไว้ในรายการประเมินผลกระทบสิ่งแวดล้อม ที่ได้รับความเห็นชอบไว้แล้วให้โครงการแจ้งให้หน่วยงานที่มีอำนาจหน้าที่ในการพิจารณาอนุมัติหรืออนุญาตดำเนินการ ดังนี้</p> <p>1) หากหน่วยงานผู้อนุมัติหรืออนุญาตเห็นว่าการเปลี่ยนแปลงดังกล่าว เกิดผลดีต่อสิ่งแวดล้อมมากกว่า หรือเทียบเท่ามาตรการที่กำหนดไว้ในรายงานการประเมินผลกระทบสิ่งแวดล้อม ที่ได้รับความเห็นชอบไว้แล้ว ให้หน่วยงานผู้อนุมัติหรืออนุญาตรับจดแจ้งให้เป็นไปตามหลักเกณฑ์ และเงื่อนไขที่กำหนดไว้ในกฎหมายนั้นๆ ต่อไป พร้อมทั้งให้จัดทำสำเนาการเปลี่ยนแปลงดังกล่าวข้างต้นที่รับจดแจ้งไว้ แจ้งให้กับสำนักงานนโยบายและแผนทรัพยากรธรรมชาติและสิ่งแวดล้อมเพื่อทราบ</p> | <p>- โครงการมีการเปลี่ยนแปลงรายละเอียดโครงการ จากเดิม ชื่อ โครงการโฮเทล วิสต้า สุขุมวิท 6 เปลี่ยนเป็น อครา สุขุมวิท ทั้งนี้โครงการได้แจ้งหน่วยงานที่มีอำนาจในการพิจารณาอนุมัติเรียบร้อยแล้ว</p> | -                            | - ดังภาคผนวกที่ 3                 |

ตารางที่ 3.1-1 (ต่อ) สรุปผลการปฏิบัติตามมาตรการป้องกันและแก้ไขผลกระทบสิ่งแวดล้อมโครงการ อครา สุขุมวิท (ระยะก่อสร้าง)

ของบริษัท วรรณย์ ดีเวลลอปเม้นท์ จำกัด

| องค์ประกอบทางสิ่งแวดล้อม<br>และคุณค่าต่างๆ | มาตรการป้องกันและแก้ไขผลกระทบสิ่งแวดล้อม   | รายละเอียดการปฏิบัติตามมาตรการฯ   | ปัญหา/อุปสรรค<br>และการแก้ไข | เอกสารอ้างอิง<br>รูปภาพหรือเอกสาร |
|--|--|---|------------------------------|-----------------------------------|
| 1. มาตรการทั่วไป (ต่อ)                     | <p>2) หากหน่วยงานผู้อนุมัติหรืออนุญาต เห็นว่าการเปลี่ยนแปลงดังกล่าว อาจกระทบต่อสาระสำคัญในรายงานการประเมินผลกระทบสิ่งแวดล้อมที่ได้รับความเห็นชอบไว้แล้ว ให้หน่วยงานผู้อนุมัติหรืออนุญาตจัดส่งรายงานการเปลี่ยนแปลงดังกล่าว ให้สำนักงานนโยบายและแผนทรัพยากรธรรมชาติและสิ่งแวดล้อม เพื่อเสนอให้คณะกรรมการผู้ชำนาญการพิจารณาพิจารณาการประเมินผลกระทบสิ่งแวดล้อม (คชก.) ชุดที่เกี่ยวข้องให้ความเห็นชอบประกอบก่อนดำเนินการเปลี่ยนแปลง และเมื่อโครงการได้รับอนุมัติหรืออนุญาตให้มีการเปลี่ยนแปลงให้หน่วยงานผู้อนุมัติหรืออนุญาต แจ้งผลการเปลี่ยนแปลงดังกล่าวให้สำนักงานนโยบายและแผนทรัพยากรธรรมชาติและสิ่งแวดล้อมเพื่อทราบ</p> <p>4. เมื่อเจ้าของโครงการดำเนินโครงการเสร็จสิ้นแล้ว และก่อนที่จะมีการโอนสิทธิให้กับนิติบุคคล (ในกรณีที่มีการโอนสิทธิ) เจ้าของโครงการมีหน้าที่ต้องแจ้งให้นิติบุคคลผู้รับโอนทราบถึงสิทธิและหน้าที่ในการปฏิบัติตามมาตรการป้องกันและแก้ไขผลกระทบสิ่งแวดล้อม และมาตรการติดตามตรวจสอบผลกระทบสิ่งแวดล้อมที่ระบุในรายงานการประเมินผลกระทบสิ่งแวดล้อมอย่างเคร่งครัด หากเจ้าของโครงการไม่มีหลักฐานการแจ้งสิทธิ</p> | <p>- หากโครงการดำเนินการก่อสร้างเสร็จสิ้นก่อนที่จะมีการโอนสิทธิให้กับนิติบุคคล (ในกรณีที่มีการโอนสิทธิ) โครงการจะแจ้งให้นิติบุคคลผู้รับโอนทราบถึงสิทธิและหน้าที่ในการปฏิบัติตามมาตรการป้องกันและแก้ไขผลกระทบสิ่งแวดล้อมและมาตรการติดตามตรวจสอบผลกระทบสิ่งแวดล้อม ที่ระบุไว้ในรายงานอย่างเคร่งครัด</p> | -                            | -                                 |

ตารางที่ 3.1-1 (ต่อ) สรุปผลการปฏิบัติตามมาตรการป้องกันและแก้ไขผลกระทบสิ่งแวดล้อมโครงการ อครา สุขุมวิท (ระยะก่อสร้าง)

ของบริษัท วรรณย์ ดีเวลลอปเม้นท์ จำกัด

| องค์ประกอบทางสิ่งแวดล้อม<br>และคุณค่าต่างๆ | มาตรการป้องกันและแก้ไขผลกระทบสิ่งแวดล้อม   | รายละเอียดการปฏิบัติตามมาตรการฯ  | ปัญหา/อุปสรรค<br>และการแก้ไข | เอกสารอ้างอิง<br>รูปภาพหรือเอกสาร |
|--|--|--|------------------------------|-----------------------------------|
| 1. มาตรการทั่วไป (ต่อ)                     | <p>และหน้าที่และหลักฐานการรับทราบถึงสิทธิและหน้าที่ดังกล่าวของนิติบุคคลให้ถือว่าเจ้าของโครงการยังต้องรับผิดชอบ ตามสิทธิและหน้าที่ที่กำหนดไว้ในมาตรการป้องกันและแก้ไขผลกระทบสิ่งแวดล้อมและมาตรการติดตามตรวจสอบผลกระทบสิ่งแวดล้อมที่ระบุไว้ในรายงานการประเมินผลกระทบสิ่งแวดล้อมอย่างเคร่งครัด</p> <p>5. หากได้รับการร้องเรียนจากประชาชนว่าได้รับความเดือดร้อนรำคาญจากกิจกรรมการดำเนินโครงการ หรือโครงการก่อให้เกิดความเสียหายแก่สาธารณสมบัติ หรือชีวิตและทรัพย์สินของประชาชน เจ้าของโครงการหรือนิติบุคคลผู้รับโอนสิทธิ และหน้าที่ในการปฏิบัติตามมาตรการป้องกันและแก้ไขผลกระทบสิ่งแวดล้อมและมาตรการติดตามตรวจสอบผลกระทบสิ่งแวดล้อม จะต้องดำเนินการแก้ไขปัญหาดังกล่าวโดยไม่ชักช้า และแจ้งหน่วยงานอนุญาตสำนักงานนโยบายและแผนทรัพยากรธรรมชาติและสิ่งแวดล้อม และหน่วยงานที่เกี่ยวข้องทราบเพื่อหาแนวทางหรือมาตรการในการแก้ไขปัญหาต่อไป</p> | <p>- ในรอบระหว่างเดือนเมษายน-มิถุนายน 2568 โครงการไม่ได้รับเรื่องร้องเรียนจากประชาชน หากโครงการได้รับเรื่องร้องเรียนจากประชาชนว่าได้รับความเดือดร้อน รำคาญจากกิจกรรมการดำเนินโครงการ หรือโครงการก่อให้เกิดความเสียหายแก่สาธารณสมบัติ หรือชีวิตและทรัพย์สินของประชาชน เจ้าของโครงการจะดำเนินการแก้ไขปัญหาดังกล่าวโดยไม่ชักช้า และแจ้งหน่วยงานอนุญาตสำนักงานนโยบายและแผนทรัพยากรธรรมชาติและสิ่งแวดล้อม และหน่วยงานที่เกี่ยวข้องทราบ เพื่อหาแนวทางหรือมาตรการในการแก้ไขปัญหาต่อไป</p> | -                            | -                                 |

ตารางที่ 3.1-1 (ต่อ) สรุปผลการปฏิบัติตามมาตรการป้องกันและแก้ไขผลกระทบสิ่งแวดล้อมโครงการ อครา สุขุมวิท (ระยะก่อสร้าง)

ของบริษัท วรรณย์ ดีเวลลอปเม้นท์ จำกัด

| องค์ประกอบทางสิ่งแวดล้อม<br>และคุณค่าต่างๆ | มาตรการป้องกันและแก้ไขผลกระทบสิ่งแวดล้อม   | รายละเอียดการปฏิบัติตามมาตรการฯ   | ปัญหา/อุปสรรค<br>และการแก้ไข | เอกสารอ้างอิง<br>รูปภาพหรือเอกสาร   |
|--|--|---|------------------------------|---|
| <b>1. ทรัพยากรสิ่งแวดล้อมทางกายภาพ</b>     |  |   |                              |   |
| <b>1.1 ลักษณะภูมิประเทศ</b>                | <p>1. จัดทำรั้วทึบ ความสูง 6 เมตร โดยรอบพื้นที่โครงการ และติดตั้งป้ายแสดงเขตพื้นที่ก่อสร้าง พร้อมทั้งจัดทำประตูทางเข้าออกพื้นที่ก่อสร้าง เป็นประตูเลื่อนผ้าใบทึบ จะปิดทึบตลอดเวลาเปิดเฉพาะเมื่อมีรถเข้า-ออก</p> <p>2. คูแลบริเวนพื้นที่ก่อสร้างให้มีความเป็นระเบียบเรียบร้อย</p> <p>3. ติดตั้งป้ายประกาศบริเวณพื้นที่ก่อสร้างรวมทั้งระบุชื่อ-ที่อยู่หมายเลขโทรศัพท์ ที่สามารถติดต่อได้ของเจ้าของโครงการบริเวณด้านหน้าโครงการตลอดระยะก่อสร้าง และติดตามการป้องกันและแก้ไขผลกระทบสิ่งแวดล้อม และมาตรการติดตามตรวจสอบผลกระทบสิ่งแวดล้อมที่โครงการต้องปฏิบัติตามอย่างเคร่งครัดติดไว้บริเวณพื้นที่โครงการตลอดระยะก่อสร้างไว้บริเวณที่เห็นได้อย่างชัดเจน</p> | <p>- โครงการจัดให้มีรั้วทึบ ความสูง 6 เมตร โดยรอบพื้นที่โครงการ และติดตั้งป้ายแสดงเขตพื้นที่ก่อสร้าง พร้อมทั้งจัดทำประตูทางเข้า-ออก โดยจะเปิดเฉพาะเมื่อมีรถเข้า-ออก</p> <p>- โครงการจัดให้มีเจ้าหน้าที่ควบคุมคนงานก่อสร้าง ดูแลทำความสะอาดพื้นที่ก่อสร้างให้มีความเป็นระเบียบเรียบร้อย</p> <p>- โครงการได้ติดตั้งป้ายรายละเอียดโครงการ พร้อมติดตั้งกล่องรับความคิดเห็น ไว้บริเวณด้านหน้าโครงการ</p> | <p>-</p> <p>-</p> <p>-</p>   | <p>- ดังภาพที่ 3-4 และภาพที่ 20</p> <p>- ดังภาพที่ 24-25</p> <p>- ดังภาพที่ 2 และภาพที่ 5</p> |

ตารางที่ 3.1-1 (ต่อ) สรุปผลการปฏิบัติตามมาตรการป้องกันและแก้ไขผลกระทบสิ่งแวดล้อมโครงการ อครา สุขุมวิท (ระยะก่อสร้าง)

ของบริษัท วรรณยัง ดีเวลลอปเม้นท์ จำกัด

| องค์ประกอบทางสิ่งแวดล้อม<br>และคุณค่าต่างๆ | มาตรการป้องกันและแก้ไขผลกระทบสิ่งแวดล้อม  | รายละเอียดการปฏิบัติตามมาตรการฯ   | ปัญหา/อุปสรรค<br>และการแก้ไข | เอกสารอ้างอิง<br>รูปภาพหรือเอกสาร |
|--|---|---|------------------------------|-----------------------------------|
| 1.1 สภาพภูมิประเทศ (ต่อ)                   | 4. จัดให้มีเจ้าหน้าที่รับเรื่องที่จะเกิดจากการก่อสร้างหากพบว่า มีเรื่องร้องเรียนต้องจัดเจ้าหน้าที่โครงการเข้าตรวจสอบหรือแก้ไขปัญหาคือพบโดยทันที | - โครงการได้แจ้งเบอร์ติดต่อเจ้าหน้าที่รับเรื่องร้องเรียน ไว้ที่ป้ายประชาสัมพันธ์ บริเวณด้านหน้าโครงการ                          | -                            | - ดังภาพที่ 2                     |
|  | 5. จัดให้มีวิศวกรดูแลการก่อสร้างอย่างใกล้ชิด และควบคุมการก่อสร้างให้ถูกต้องตามหลักวิศวกรรม ให้ส่งผลกระทบต่อพื้นที่ข้างเคียงน้อยที่สุด           | - โครงการจัดให้มีวิศวกรดูแลและควบคุมการก่อสร้างอย่างใกล้ชิด ให้ถูกต้องตามหลักวิศวกรรม   | -                            | - ดังภาพผนวกที่ 2                 |
| 1.2 คุณภาพอากาศ                            |   |   |                              |                                   |
| 1) ฝุ่นละออง                               | 1. จัดทำรั้วทึบโดยรอบพื้นที่โครงการ เพื่อป้องกันฝุ่นละอองจากการก่อสร้าง   | - โครงการจัดให้มีรั้วทึบ ความสูง 6 เมตร โดยรอบพื้นที่โครงการ เพื่อป้องกันฝุ่นละอองจากการก่อสร้าง                                | -                            | - ดังภาพที่ 3                     |
|  | 2. ฉีดพรมน้ำบริเวณพื้นที่ก่อสร้างหรือบริเวณที่ทำให้เกิดฝุ่นละอองอย่างน้อยวันละ 3 ครั้ง เช้า เทียง และเย็น                                       | - โครงการจัดให้มีเจ้าหน้าที่ฉีดพรมน้ำบริเวณพื้นที่ก่อสร้างหรือบริเวณที่ทำให้เกิดฝุ่นละอองเป็นประจำ                              | -                            | - ดังภาพที่ 24                    |
|  | 3. การกระทำการใด ๆ ที่อาจก่อให้เกิดมลภาวะต้องทำในพื้นที่ที่คลุมผ้าหรือในหึ่งที่มีหลังคาและผนังปิดด้านข้างอีก 3 ด้าน                             | - ปัจจุบันโครงการอยู่ในช่วงงานตอกเสาเข็ม หากดำเนินการกิจกรรมที่ทำให้เกิดฝุ่นละออง โครงการจะปฏิบัติตามมาตรการที่กำหนด            | -                            | - ดังภาพที่ 1 และภาพที่ 29        |
|  | 4. จัดเทคนิคการก่อสร้างให้เป็นระบบสำเร็จรูปหรือกึ่งสำเร็จรูปที่มีการหล่อคอนกรีตในพื้นที่ก่อสร้างน้อยที่สุด                                      | - โครงการกำชับผู้รับเหมาให้ดำเนินการก่อสร้างให้เป็นระบบสำเร็จรูปหรือกึ่งสำเร็จรูปที่มีการหล่อคอนกรีตในพื้นที่ก่อสร้างน้อยที่สุด | -                            | -                                 |



ตารางที่ 3.1-1 (ต่อ) สรุปผลการปฏิบัติตามมาตรการป้องกันและแก้ไขผลกระทบสิ่งแวดล้อมโครงการ อครา สุขุมวิท (ระยะก่อสร้าง)

ของบริษัท วรรณย์ ดีเวลลอปเม้นท์ จำกัด

| องค์ประกอบทางสิ่งแวดล้อม<br>และคุณค่าต่างๆ | มาตรการป้องกันและแก้ไขผลกระทบสิ่งแวดล้อม  | รายละเอียดการปฏิบัติตามมาตรการฯ   | ปัญหา/อุปสรรค<br>และการแก้ไข | เอกสารอ้างอิง<br>รูปภาพหรือเอกสาร                                   |
|--|---|---|------------------------------|---|
| 1) ฝุ่นละออง (ต่อ)                         | <p>5. ในกรณีที่มีสภาวะอากาศปิดหรือไม่มีการถ่ายเทอากาศที่จะส่งผลให้ฝุ่นละอองขนาดเล็กกว่า 2.5 ไมครอน (PM<sub>2.5</sub>) เกินมาตรฐาน โครงการจะต้องหยุดกิจกรรมการก่อสร้างที่ก่อให้เกิดฝุ่นละอองขนาดเล็กกว่า 2.5 ไมครอน (PM<sub>2.5</sub>) ได้แก่ งานที่ใช้เครื่องจักรและยานพาหนะที่ใช้เครื่องยนต์ดีเซล หรืองานขนส่งวัสดุก่อสร้างเข้าสู่พื้นที่โครงการทันที และต้องให้ความร่วมมือกับหน่วยงานราชการในการดำเนินการแก้ไขปัญหาดังกล่าว</p> <p>6. บริเวณปากทางเข้า-ออกต้องปิดทึบตลอดเวลา เปิดเฉพาะเมื่อมีรถเข้า-ออก และรักษาพื้นผิวให้สะอาดปราศจากเศษหิน ดิน ทราย หรือฝุ่นตกค้างจนทำการก่อสร้างแล้วเสร็จ</p> <p>7. จัดให้มีพนักงานทำความสะอาดคอยกวาดเศษดิน ทราย ที่ตกหล่นอยู่บริเวณพื้นที่ข้างเคียงโครงการ โดยในกรณีที่มิใช่เศษดินเปียกตกหล่นต้องทำความสะอาดโดยใช้น้ำฉีดและกวาดพื้นให้สะอาดโดยทันที</p> | <p>- กรณีที่มีสภาวะอากาศปิดหรือไม่มีการถ่ายเทอากาศที่จะส่งผลให้ฝุ่นละอองขนาดเล็กกว่า 2.5 ไมครอน (PM<sub>2.5</sub>) เกินมาตรฐาน โครงการยินดีให้ความร่วมมือกับหน่วยงานราชการในการหยุดกิจกรรมการก่อสร้างที่ก่อให้เกิดฝุ่นละอองขนาดเล็กกว่า 2.5 ไมครอน เพื่อดำเนินการแก้ไขปัญหาดังกล่าว</p> <p>- โครงการจัดให้มีประตูทางเข้า-ออก ปิดทึบตลอดเวลา เปิดเฉพาะเมื่อมีรถเข้า-ออก พร้อมทั้งจัดให้มีคนงานทำความสะอาดพื้นที่โครงการและบริเวณใกล้เคียงสม่ำเสมอ</p> <p>- โครงการจัดให้มีคนงานทำความสะอาดคอยกวาดเศษดิน ทราย ที่ตกหล่นอยู่บริเวณพื้นที่ข้างเคียงโครงการเป็นประจำ</p> | <p>-</p> <p>-</p> <p>-</p>   | <p>-</p> <p>- ดังภาพที่ 4 และภาพที่ 25</p> <p>- ดังภาพที่ 24-25</p> |

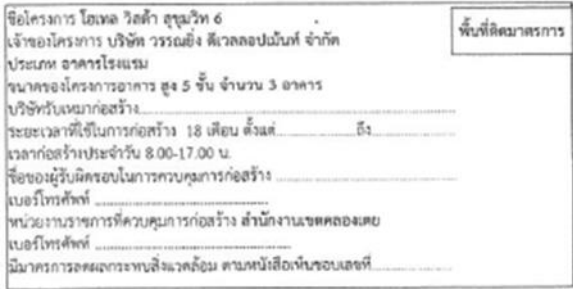
ตารางที่ 3.1-1 (ต่อ) สรุปผลการปฏิบัติตามมาตรการป้องกันและแก้ไขผลกระทบสิ่งแวดล้อมโครงการ อครา สุขุมวิท (ระยะก่อสร้าง)

ของบริษัท วรรณย์ ดีเวลลอปเม้นท์ จำกัด

| องค์ประกอบทางสิ่งแวดล้อม<br>และคุณค่าต่างๆ | มาตรการป้องกันและแก้ไขผลกระทบสิ่งแวดล้อม  | รายละเอียดการปฏิบัติตามมาตรการฯ   | ปัญหา/อุปสรรค<br>และการแก้ไข | เอกสารอ้างอิง<br>รูปภาพหรือเอกสาร |
|--|---|---|------------------------------|-----------------------------------|
| 1) ผู้เฝ้าระวัง (ต่อ)                      | 8. จัดให้มีการติดตั้งกล้องรับความคิดเห็นที่บริเวณป้อมยาม หากพบว่ามีเรื่องร้องเรียนต้องค้นหาสาเหตุและแก้ไขปัญหาทันที   | - โครงการได้ติดตั้งกล้องรับความคิดเห็นที่บริเวณป้อมยาม หากได้รับเรื่องร้องเรียน โครงการจะดำเนินการแก้ไขทันที  | -                            | - ดังภาพที่ 5                     |
|  | 9. จัดให้มีระบบบันทึกข้อร้องเรียนปัญหาจากการก่อสร้าง และระบุนผลการแก้ไขที่สามารถตรวจสอบระบบบันทึกข้อร้องเรียน ดังกล่าว ทั้งนี้ ให้ระบุชื่อผู้ร้องเรียน วัน และเวลาที่ร้องเรียนรวมทั้งกิจกรรมที่ได้ดำเนินการตามข้อเรียนดังกล่าว เพื่อค้นหาข้อเท็จจริงและสาเหตุ และกำหนดแนวทางการแก้ไขปัญหา   | - โครงการกำชับให้ผู้รับเหมา หากมีการร้องเรียนให้ดำเนินการจดบันทึกข้อร้องเรียนปัญหาจากการก่อสร้าง และระบุนผลการแก้ไขที่สามารถตรวจสอบระบบบันทึกข้อร้องเรียน   | -                            | -                                 |
|  | <b>มาตรการด้านการประชาสัมพันธ์</b><br>1. ทำป้ายประชาสัมพันธ์ขนาดไม่น้อยกว่า 1x0.5 เมตร แสดงระยะเวลาที่ใช้ในการก่อสร้าง และเวลาเริ่มและหยุดกิจกรรมการก่อสร้างในแต่ละวัน พร้อมระบุชื่อ และเบอร์โทรศัพท์ของผู้รับผิดชอบในการควบคุมงานก่อสร้าง พร้อมทั้งระบุสำนักงานเขตคลองเตย ที่มีหน้าที่ควบคุมงานก่อสร้าง โดยติดไว้บริเวณที่มีการก่อสร้างให้เห็นอย่างชัดเจน ดังนี้ | - โครงการได้ติดตั้งป้ายประชาสัมพันธ์ พร้อมระบุชื่อ และเบอร์โทรศัพท์ของผู้รับผิดชอบในการควบคุมงานก่อสร้าง พร้อมทั้งระบุ สำนักงานเขตคลองเตย ที่มีหน้าที่ควบคุมงานก่อสร้าง ไว้บริเวณที่มีการก่อสร้างให้เห็นอย่างชัดเจน | -                            | - ดังภาพที่ 2                     |

ตารางที่ 3.1-1 (ต่อ) สรุปผลการปฏิบัติตามมาตรการป้องกันและแก้ไขผลกระทบสิ่งแวดล้อมโครงการ อครา สุขุมวิท (ระยะก่อสร้าง)

ของบริษัท วรรณยิ่ง ดีเวลลอปเม้นท์ จำกัด

| องค์ประกอบทางสิ่งแวดล้อม<br>และคุณค่าต่างๆ | มาตรการป้องกันและแก้ไขผลกระทบสิ่งแวดล้อม   | รายละเอียดการปฏิบัติตามมาตรการฯ   | ปัญหา/อุปสรรค<br>และการแก้ไข | เอกสารอ้างอิง<br>รูปภาพหรือเอกสาร |
|--|--|---|------------------------------|-----------------------------------|
| 1) ฝุ่นละออง (ต่อ)                         |  <p>2. จัดทำระบบบันทึกข้อร้องเรียนเกี่ยวกับปัญหาฝุ่น เสียง และความสั่นสะเทือนจากการก่อสร้าง และระบุผลการแก้ไขที่สามารถตรวจสอบระบบบันทึกดังกล่าว เมื่อมีการร้องขอหรือตรวจสอบ ทั้งนี้ จะระบุ ชื่อ วัน และเวลาร้องเรียน รวมทั้งกิจกรรมที่ได้ดำเนินการตามข้อร้องเรียนดังกล่าว</p> <p>3. จัดทำระบบบันทึกเมื่อเกิดเหตุการณ์ผิดปกติ ที่ทำให้เกิดฝุ่น โดยระบุสาเหตุ และเวลา</p> <p>มาตรการด้านการเตรียมและดูแลพื้นที่ก่อสร้าง</p> <p>1. จัดวางตำแหน่งเครื่องจักรและกิจกรรมที่จะก่อให้เกิดฝุ่นให้อยู่ห่างจากผู้รับฝุ่นมากที่สุด</p> | <p>- โครงการกำชับให้ผู้รับเหมาจัดทำระบบบันทึกข้อร้องเรียนเกี่ยวกับปัญหาฝุ่น เสียง และความสั่นสะเทือนจากการก่อสร้าง และระบุผลการแก้ไขที่สามารถตรวจสอบระบบบันทึกดังกล่าว เมื่อมีการร้องขอหรือตรวจสอบได้</p> <p>- โครงการกำชับให้ผู้รับเหมาจัดทำระบบบันทึกเมื่อเกิดเหตุการณ์ผิดปกติ ที่ทำให้เกิดฝุ่น โดยระบุสาเหตุ และเวลา</p> <p>- โครงการได้จัดวางตำแหน่งเครื่องจักรและกิจกรรมที่จะก่อให้เกิดฝุ่นให้อยู่ห่างจากผู้รับฝุ่นมากที่สุด</p> | -<br><br>-<br><br>-          | -<br><br>-<br><br>- ดังภาพที่ 1   |

ตารางที่ 3.1-1 (ต่อ) สรุปผลการปฏิบัติตามมาตรการป้องกันและแก้ไขผลกระทบสิ่งแวดล้อมโครงการ อครา สุขุมวิท (ระยะก่อสร้าง)

ของบริษัท วรรณย์ ดีเวลลอปเม้นท์ จำกัด

| องค์ประกอบทางสิ่งแวดล้อม<br>และคุณค่าต่างๆ | มาตรการป้องกันและแก้ไขผลกระทบสิ่งแวดล้อม   | รายละเอียดการปฏิบัติตามมาตรการฯ  | ปัญหา/อุปสรรค<br>และการแก้ไข  | เอกสารอ้างอิง<br>รูปภาพหรือเอกสาร  |
|--|--|--|---|--|
| 1) ฝุ่นละออง (ต่อ)                         | <p>2. ทำผนังหรือตาข่าย (Mesh Sheet) ชนิดกันไฟลาม กัน<br/>แหล่งกำเนิด เพื่อป้องกันการฟุ้งกระจายของฝุ่น</p> <p>3. ควบคุมและลดปริมาณน้ำไหลและน้ำโคลนบนพื้นที่<br/>ก่อสร้าง</p> <p>4. ไม่เก็บกองวัสดุที่อาจก่อให้เกิดฝุ่นในบริเวณพื้นที่ก่อสร้าง</p> <p><b>มาตรการด้านการใช้เครื่องมือสร้าง</b></p> <p>1. ใช้อุปกรณ์ในการก่อสร้างที่ก่อให้เกิดฝุ่นน้อย</p> <p>2. จัดหาแหล่งน้ำที่จะใช้สเปรย์ เพื่อลดฝุ่นให้เพียงพอ</p> <p>3. ใช้ระบบการขนส่งที่จะก่อให้เกิดฝุ่นเป็นระบบปิด</p> <p>4. จัดให้มีคนงานและระบบที่จะทำความสะอาดให้พร้อมใช้<br/>งาน ในกรณีที่มีการหกของสิ่งที่จะก่อให้เกิดฝุ่น</p> <p><b>มาตรการเฉพาะด้านการจัดการของเสีย</b></p> <p>1. สะเว่นการเผาขยะและวัสดุก่อสร้างภายในพื้นที่ก่อสร้าง</p> | <p>- ปัจจุบันโครงการอยู่ช่วงงานเสาเข็ม หากถึงช่วงงาน<br/>ดังกล่าว โครงการจะปฏิบัติตามที่มาตรการกำหนด</p> <p>- โครงการกำชับให้คนงานควบคุมและลดปริมาณน้ำไหล<br/>และน้ำโคลนบนพื้นที่ก่อสร้าง</p> <p>- โครงการกำชับผู้รับเหมาหากมีวัสดุก่อสร้างที่ทำให้เกิด<br/>ฝุ่น ต้องจัดหาผ้าใบมาปิดคลุมให้มิดชิด</p> <p>- โครงการกำชับผู้รับเหมาให้เลือกใช้อุปกรณ์ในการ<br/>ก่อสร้างที่ก่อให้เกิดฝุ่นน้อย</p> <p>- โครงการอยู่ระหว่างการติดตั้งหัวฉีดสเปรย์ละอองน้ำ</p> <p>- โครงการใช้ระบบการขนส่งที่จะก่อให้เกิดฝุ่นเป็นระบบปิด</p> <p>- โครงการจัดให้มีคนงานทำความสะอาดพื้นที่โครงการ<br/>สม่ำเสมอ</p> <p>- โครงการกำชับคนงานก่อสร้างห้ามเผาขยะและวัสดุ<br/>ก่อสร้างภายในพื้นที่ก่อสร้าง ผ่านกิจกรรม Safety Talk</p> | <p>-</p> <p>-</p> <p>-</p> <p>-</p> <p>-</p> <p>-</p> <p>-</p> <p>-</p> | <p>- ดังภาพที่ 1 และ<br/>ภาพที่ 29</p> <p>-</p> <p>- ดังภาพที่ 23</p> <p>-</p> <p>-</p> <p>-</p> <p>- ดังภาพที่ 25</p> <p>- ดังภาพที่ 19</p> |

ตารางที่ 3.1-1 (ต่อ) สรุปผลการปฏิบัติตามมาตรการป้องกันและแก้ไขผลกระทบสิ่งแวดล้อมโครงการ อครา สุขุมวิท (ระยะก่อสร้าง)

ของบริษัท วรรณย์ ดีเวลลอปเม้นท์ จำกัด

| องค์ประกอบทางสิ่งแวดล้อม<br>และคุณค่าต่างๆ | มาตรการป้องกันและแก้ไขผลกระทบสิ่งแวดล้อม  | รายละเอียดการปฏิบัติตามมาตรการฯ   | ปัญหา/อุปสรรค<br>และการแก้ไข | เอกสารอ้างอิง<br>รูปภาพหรือเอกสาร |
|--|---|---|------------------------------|-----------------------------------|
| 1) ฝุ่นละออง (ต่อ)                         | <p><b>มาตรการเฉพาะด้านการเตรียมพื้นที่โดยการเปิดหน้าดิน</b></p> <p>1. เปิดพื้นที่ขุดดินบริเวณเล็กเท่าที่จำเป็นส่วนอื่นที่เปิดแล้วควรปิดผ้าใบคลุมไว้หากไม่ได้ปฏิบัติงานบนพื้นที่นั้น</p> <p><b>มาตรการเฉพาะด้านการก่อสร้าง</b></p> <p>1. การเก็บกองทรายในพื้นที่ก่อสร้างต้องเก็บในบ้น (Bund) และฉีดพรมน้ำให้เปียกชื้นเสมอ</p> <p>2. การนำปูนซีเมนต์ผงเข้ามาในพื้นที่ก่อสร้างต้องนำเข้ามาโดยบรรจุในภาชนะที่มิดชิด</p> <p>3. กรณีเกิดผลกระทบต่อพื้นที่ข้างเคียงอันมีสาเหตุมาจากโครงการ เจ้าของโครงการและผู้รับเหมาก่อสร้างต้องรีบดำเนินการแก้ไขทันที</p> | <p>- โครงการกำหนดให้ผู้รับเหมาเปิดพื้นที่ขุดดินบริเวณเล็กเท่าที่จำเป็น</p> <p>- ปัจจุบัน โครงการยังไม่มีเก็บกองทรายในพื้นที่ก่อสร้าง เนื่องจากในช่วงงานเสาเข็ม</p> <p>- ปัจจุบัน โครงการยังไม่มีปูนซีเมนต์ผงในพื้นที่ก่อสร้าง เนื่องจากในช่วงงานเสาเข็ม</p> <p>- หากเกิดผลกระทบต่อพื้นที่ข้างเคียงอันมีสาเหตุมาจากโครงการ เจ้าของโครงการและผู้รับเหมาก่อสร้างจะรีบดำเนินการแก้ไขทันที</p> | -                            | - ดังภาพที่ 1                     |
| 2) มลพิษทางอากาศ                           | <p><b>มาตรการด้านการใช้เครื่องจักร</b></p> <p>1. ไม่เดินเครื่องจักรขณะไม่ใช้งาน</p> <p>2. หลีกเลี่ยงการใช้เครื่องจักรที่ใช้น้ำมันเป็นเชื้อเพลิง ถ้าเป็นไปได้ควรใช้เครื่องจักรที่เดินเครื่องด้วยไฟฟ้า</p>  | <p>- โครงการติดป้ายดับเครื่องจักรกำชับคนงาน เมื่อไม่ได้ใช้งาน</p> <p>- หากเป็นไปได้โครงการจะดำชับผู้รับเหมาให้ใช้เครื่องจักรที่เดินเครื่องด้วยไฟฟ้า แทนเครื่องจักรที่ใช้น้ำมันเชื้อเพลิง</p>  | -                            | - ดังภาพที่ 27                    |
|  |   |   | -                            | - ดังภาพที่ 27                    |
|  |   |   | -                            | -                                 |
|  |   |   | -                            | - ดังภาพที่ 16                    |
|  |   |   | -                            | -                                 |

ตารางที่ 3.1-1 (ต่อ) สรุปผลการปฏิบัติตามมาตรการป้องกันและแก้ไขผลกระทบสิ่งแวดล้อมโครงการ อครา สุขุมวิท (ระยะก่อสร้าง)

ของบริษัท วรรณยิ่ง ดีเวลลอปเม้นท์ จำกัด

| องค์ประกอบทางสิ่งแวดล้อม<br>และคุณค่าต่างๆ | มาตรการป้องกันและแก้ไขผลกระทบสิ่งแวดล้อม   | รายละเอียดการปฏิบัติตามมาตรการฯ  | ปัญหา/อุปสรรค<br>และการแก้ไข | เอกสารอ้างอิง<br>รูปภาพหรือเอกสาร |
|--|--|--|------------------------------|-----------------------------------|
| 2) มลพิษทางอากาศ(ต่อ)                      | 3. วางแผนการใช้เครื่องจักร ไม่ให้มีการทำงานพร้อมกัน<br>ทั้งหมด   |  |                              |                                   |
| 1.3 ระดับเสียง                             | 1. จัดให้มีเจ้าหน้าที่จากโครงการเข้าพบผู้พักอาศัยข้างเคียง<br>พื้นที่โครงการเป็นประจำตลอดระยะก่อสร้าง เพื่อสอบถาม<br>ถึงผลกระทบจากการก่อสร้างโครงการ และติดตั้งกล่องรับ<br>ความคิดเห็นที่ป้อมยามหน้าพื้นที่โครงการพร้อมทั้งระบุชื่อที่<br>อยู่ หมายเลขโทรศัพท์ ของบริษัท วรรณยิ่ง ดีเวลลอปเม้นท์<br>จำกัด เพื่อรับเรื่องร้องเรียนที่อาจเกิดขึ้น หากมีปัญหาก่อเกิดขึ้น<br>ต้องหาแนวทางแก้ไขอย่างเร่งด่วน<br>2. ช่วงทำฐานราก จัดทำกำแพงกันเสียงโดยใช้วัสดุ Insee<br>Superblock Wall Panel ขนาด 600x3,500 มิลลิเมตร หนา 100<br>มิลลิเมตร ความสูง 6 เมตร ติดตั้งที่แนวเขตที่ดินและใช้เป็น<br>รั้วโครงการ ทำหน้าที่เสมือนเป็นกำแพงกันเสียง (Noise<br>Barrier) ซึ่งสามารถช่วยลดระดับเสียงที่เกิดขึ้นจากการ<br>ก่อสร้างได้ 42 dB(A) | - โครงการจัดให้มีเจ้าหน้าที่จากบริษัทผู้รับเหมา เข้าพบผู้<br>พักอาศัยข้างเคียงพื้นที่โครงการ เพื่อสอบถามถึงผลกระทบ<br>จากการก่อสร้างโครงการ และติดตั้งกล่องรับความคิดเห็น<br>ที่ป้อมยามหน้าพื้นที่โครงการ<br><br>- โครงการได้ติดตั้งรั้ว Metal Sheet ที่แนวเขตที่ดินและใช้<br>เป็นรั้วโครงการ ทำหน้าที่เสมือนเป็นกำแพงกันเสียง | -<br><br>-                   | - ดังภาพที่ 5 และ 30<br><br>-     |

ตารางที่ 3.1-1 (ต่อ) สรุปผลการปฏิบัติตามมาตรการป้องกันและแก้ไขผลกระทบสิ่งแวดล้อมโครงการ อครา สุขุมวิท (ระยะก่อสร้าง)

ของบริษัท วรรณย์ ดีเวลลอปเม้นท์ จำกัด

| องค์ประกอบทางสิ่งแวดล้อมและคุณค่าต่างๆ | มาตรการป้องกันและแก้ไขผลกระทบสิ่งแวดล้อม  | รายละเอียดการปฏิบัติตามมาตรการฯ   | ปัญหา/อุปสรรคและการแก้ไข   | เอกสารอ้างอิงรูปภาพหรือเอกสาร  |
|--|---|---|----------------------------|--|
| 1.3 ระดับเสียง (ต่อ)                   | <p>3. ช่วงขึ้นโครงสร้าง จัดให้มีการติดตั้งผนังกันเสียงโดยใช้วัสดุ Insee Superblock Wall Panel ขนาด 600 x 3,500 มิลลิเมตร หน้า 100 มิลลิเมตร ความสูง 2.85 เมตร ปิดล้อมทั้ง 4 ด้าน โดยติดตั้งห่างจากจุดกำเนิดเสียง 1.0 เมตร ซึ่งมีลักษณะเป็นแผงกันทึบ ทำหน้าที่เสมือนเป็นกำแพงกันเสียง ซึ่งสามารถลดเสียงลงเมื่อผ่านผนังกันเสียง 42 dE(A) และผนังคอนกรีตของอาคารโครงการจะเป็นเสมือนกำแพงกันเสียงสามารถลดเสียงได้อีก</p> <p>4. ช่วงเก็บงานและตกแต่ง ผนังอาคารก่อสร้างแล้วเสร็จ โดยโครงการใช้วัสดุ Concrete Block หน้า 200 มิลลิเมตร ความสูง 2.85 เมตร ในการทำผนังอาคารของโครงการ ซึ่งทำหน้าที่เสมือนเป็นกำแพงกันเสียง ลดเสียงลงเมื่อผ่านผนังกันเสียง 34 dB(A)</p> <p>5. กำหนดวันและเวลาทำงานในระยะก่อสร้างตามเวลา ดังนี้</p> <p>- กำหนดช่วงเวลาก่อสร้างสำหรับกิจกรรมที่ส่งเสียงดัง เช่น งานฐานราก งานโครงสร้างอาคาร งานตกแต่งอาคาร เป็นต้น ในวันจันทร์-ศุกร์ เวลา 8.00-17.00 น. แต่หากมีกิจกรรมการก่อสร้างที่ต่อเนื่องและเกินช่วงเวลาที่กำหนด</p> | <p>- ปัจจุบันโครงการอยู่ในช่วงงานเสาเข็ม หากถึงช่วงงานดังกล่าว โครงการจะปฏิบัติตามที่มาตรการกำหนด</p> <p>- ปัจจุบันโครงการอยู่ในช่วงงานเสาเข็ม หากถึงช่วงงานดังกล่าว โครงการจะปฏิบัติตามที่มาตรการกำหนด</p> <p>- โครงการได้กำหนดช่วงเวลาก่อสร้างสำหรับกิจกรรมที่ส่งเสียงดัง เช่น งานฐานราก งานโครงสร้างอาคาร งานตกแต่งอาคาร เป็นต้น ในวันจันทร์-ศุกร์ เวลา 8.00-17.00 น. วันเสาร์เริ่มทำงานเวลา 9.00-17.00 น.</p> | <p>-</p> <p>-</p> <p>-</p> | <p>- ดังภาพที่ 1 และภาพที่ 27</p> <p>- ดังภาพที่ 1 และภาพที่ 27</p> <p>-</p> |

ตารางที่ 3.1-1 (ต่อ) สรุปผลการปฏิบัติตามมาตรการป้องกันและแก้ไขผลกระทบสิ่งแวดล้อมโครงการ อครา สุขุมวิท (ระยะก่อสร้าง)

ของบริษัท วรรณย์ ดีเวลลอปเม้นท์ จำกัด

| องค์ประกอบทางสิ่งแวดล้อมและคุณค่าต่างๆ | มาตรการป้องกันและแก้ไขผลกระทบสิ่งแวดล้อม  | รายละเอียดการปฏิบัติตามมาตรการฯ  | ปัญหา/อุปสรรคและการแก้ไข | เอกสารอ้างอิงรูปภาพหรือเอกสาร |
|--|---|--|--------------------------|-------------------------------|
| 1.3 ระดับเสียง (ต่อ)                   | <p>เป็นครั้งคราว คือ การเทปูนเท่านั้น ให้ดำเนินการไม่เกิน 20.00 น. โดยจะต้องแจ้งผู้ที่อาศัยข้างเคียงให้ทราบล่วงหน้าอย่างน้อย 3 วัน ด้วยการลงพื้นที่แจ้งตามบ้านและปิดป้ายประกาศไว้ในบริเวณด้านหน้าโครงการ และได้รับอนุญาตจากหน่วยงานที่เกี่ยวข้อง</p> <p>-วันเสาร์ จะเริ่มทำงานเวลา 9.00-17.00 น. จะเป็นกิจกรรมที่ส่งเสียงดัง เช่น งานรากฐาน งานโครงสร้างอาคาร งานตกแต่งอาคาร เป็นต้น แต่หากมีกิจกรรมการก่อสร้างที่ต่อเนื่องและเกินช่วงที่กำหนด เป็นครั้งคราวคือ การเทปูนเท่านั้น ให้ดำเนินการไม่เกินเวลา 20.00 น. โดยจะต้องแจ้งผู้ที่อยู่อาศัยข้างเคียงให้ทราบล่วงหน้าอย่างน้อย 3 วัน ด้วยการลงพื้นที่แจ้ง ตามบ้านและปิดป้ายประกาศไว้ในบริเวณด้านหน้าโครงการและได้รับอนุญาตจากหน่วยงานที่เกี่ยวข้อง</p> <p>- วันอาทิตย์และวันหยุดนักขัตฤกษ์งดทำกิจกรรมก่อสร้าง ทั้งนี้ โครงการวางแผนการก่อสร้างประมาณ 18 เดือน หรือ 72 สัปดาห์ โดยกำหนดการก่อสร้างใช้เวลาไม่เกิน 3 วัน/สัปดาห์ เป็นเวลา 45 สัปดาห์โดยกิจกรรมดังกล่าวต้องไม่ก่อให้เกิดเสียง และคิดเป็น 62.50 % ของการก่อสร้างโครงการ</p> | หากมีกิจกรรมการก่อสร้างที่ต่อเนื่องและเกินช่วงเวลาที่กำหนด โครงการจะแจ้งผู้ที่อาศัยข้างเคียงให้ทราบล่วงหน้า ทั้งนี้โครงการได้กำหนดให้วันอาทิตย์และวันหยุดนักขัตฤกษ์งดทำกิจกรรมก่อสร้างโครงการ ตามที่มาตรการกำหนด |                          |                               |



ตารางที่ 3.1-1 (ต่อ) สรุปผลการปฏิบัติตามมาตรการป้องกันและแก้ไขผลกระทบสิ่งแวดล้อมโครงการ อครา สุขุมวิท (ระยะก่อสร้าง)

ของบริษัท วรรณย์ ดีเวลลอปเม้นท์ จำกัด

| องค์ประกอบทางสิ่งแวดล้อม<br>และคุณค่าต่างๆ | มาตรการป้องกันและแก้ไขผลกระทบสิ่งแวดล้อม   | รายละเอียดการปฏิบัติตามมาตรการฯ   | ปัญหา/อุปสรรค<br>และการแก้ไข                                   | เอกสารอ้างอิง<br>รูปภาพหรือเอกสาร  |
|--|--|---|--|--|
| 1.3 ระดับเสียง (ต่อ)                       | <p>6. จัดทำโครงเหล็กโดยรอบตัวอาคาร และปิดช่องว่างด้วยผ้าใบกันฝุ่น (Mesh Sheet) ชนิดกันไฟลาม และมีที่ยึดติดติดบนโครงสร้างอาคารในแต่ละชั้น เพื่อลดผลกระทบด้านเสียง</p> <p>7. จัดเครื่องมือก่อสร้าง หรือเครื่องจักรเคลื่อนที่ต่าง ๆ ไว้ในพื้นที่โครงการด้านที่ห่างจากที่พักอาศัยของประชาชน เพื่อลดผลกระทบด้านเสียงต่อชุมชน</p> <p>8. หันทิศทางของอุปกรณ์เครื่องจักรที่อาจก่อให้เกิดเสียงดังไปทางด้านทิศเหนือ ซึ่งติดกับถนนหน้าโครงการ เพื่อลดผลกระทบด้านเสียงต่อชุมชน</p> <p>9. เลือกใช้เครื่องมือ อุปกรณ์ และวิธีการก่อสร้างที่ก่อให้เกิดเสียงรบกวนน้อยที่สุด</p> <p>10. อุปกรณ์และเครื่องจักรที่มีการใช้งานเป็นครั้งคราวต้องดับเครื่องจักรหรือเบาคู่มือเครื่องระหว่างการพัก</p> <p>11. ใช้อุปกรณ์เครื่องจักรที่ได้รับการบำรุงรักษาอย่างสม่ำเสมอในระหว่างการก่อสร้าง เช่น หยอดน้ำมันหล่อลื่นเพื่อช่วยลดการเสียดสีระหว่างชิ้นส่วนของเครื่องจักร</p> <p>12. ผู้รับเหมาควบคุมคนงานก่อสร้างไม่ให้ส่งเสียงดัง</p> | <p>- ปัจจุบันโครงการอยู่ในช่วงงานเสาเข็ม หากถึงช่วงงานดังกล่าว โครงการจะปฏิบัติตามที่มาตรการกำหนด</p> <p>- โครงการกำชับผู้รับเหมาจัดเครื่องมือ เครื่องจักร ไว้ในพื้นที่โครงการด้านที่ห่างจากที่พักอาศัยของประชาชน เพื่อลดผลกระทบด้านเสียงต่อชุมชน</p> <p>- โครงการจะปฏิบัติตามมาตรการที่กำหนด</p> <p>- โครงการกำชับผู้รับเหมาให้เลือกใช้เครื่องมือ อุปกรณ์ และวิธีการก่อสร้างที่ก่อให้เกิดเสียงรบกวนน้อยที่สุด</p> <p>- โครงการติดป้ายดับเครื่องจักรกำชับคนงานดับเครื่องจักรเมื่ออยู่ในระหว่างพักหรือไม่ได้ใช้งาน</p> <p>- โครงการจัดให้มีเจ้าหน้าที่บำรุงรักษาเครื่องจักร โดยการหยอดน้ำมันหล่อลื่น เพื่อช่วยลดการเสียดสีระหว่างชิ้นส่วนของเครื่องจักรเป็นประจำ</p> <p>- โครงการกำชับผู้รับเหมาควบคุมคนงานก่อสร้างไม่ให้ส่งเสียงดัง</p> | <p>-</p> <p>-</p> <p>-</p> <p>-</p> <p>-</p> <p>-</p> <p>-</p> | <p>- ดังภาพที่ 1 และภาพที่ 27</p> <p>-</p> <p>-</p> <p>- ดังภาพที่ 16</p> <p>- ดังภาพที่ 27</p> <p>-</p> |

ตารางที่ 3.1-1 (ต่อ) สรุปผลการปฏิบัติตามมาตรการป้องกันและแก้ไขผลกระทบสิ่งแวดล้อมโครงการ อครา สุขุมวิท (ระยะก่อสร้าง)

ของบริษัท วรรณยิ่ง ดีเวลลอปเม้นท์ จำกัด

| องค์ประกอบทางสิ่งแวดล้อม<br>และคุณค่าต่างๆ | มาตรการป้องกันและแก้ไขผลกระทบสิ่งแวดล้อม   | รายละเอียดการปฏิบัติตามมาตรการฯ   | ปัญหา/อุปสรรค<br>และการแก้ไข | เอกสารอ้างอิง<br>รูปภาพหรือเอกสาร         |
|--|--|---|------------------------------|---|
| 1.3 ระดับเสียง (ต่อ)                       | <p>13. จัดให้มีการติดตั้งกล่องรับความคิดเห็นที่บริเวณป้อมยามเพื่อรับเรื่องร้องเรียนที่อาจจะเกิดขึ้น หากพบว่ามีเรื่องร้องเรียนต้องค้นหาสาเหตุ และแก้ไขปัญหานั้นที่</p> <p>14. จัดจ้างผู้รับเหมาที่มีคุณภาพตลอดจนจัดให้มีบริษัทควบคุมงานก่อสร้าง ให้ปฏิบัติตามมาตรการที่ระบุไว้ในรายงานการประเมินผลกระทบสิ่งแวดล้อมที่ได้รับความเห็นชอบอย่างเคร่งครัด</p>  | <p>- โครงการได้ติดตั้งกล่องรับความคิดเห็น ไว้บริเวณด้านหน้าโครงการ หากพบว่ามีเรื่องร้องเรียนจะดำเนินการแก้ไขปัญหานั้นที่</p> <p>- โครงการจัดให้ บริษัท ทีเอ็นบี ดีไซน์แอนด์คอนสตรัคชัน จำกัด เป็นผู้รับเหมาการก่อสร้าง และนายจุมพล บัวแสง เป็นผู้ควบคุมการก่อสร้าง ให้ปฏิบัติตามมาตรการที่ระบุไว้ในรายงานการประเมินผลกระทบสิ่งแวดล้อมที่ได้รับความเห็นชอบอย่างเคร่งครัด</p> | <p>-</p> <p>-</p>            | <p>- ดังภาพที่ 5</p> <p>- ดังภาพที่ 2</p> |
| 1.4 ความสั่นสะเทือน                        | <p><b>มาตรการป้องกันฯ เจริญรุก</b></p> <p>1. ก่อนเริ่มการก่อสร้างอาคาร โครงการด้านฝั่งทิศตะวันตก บริษัท วรรณยิ่ง ดีเวลลอปเม้นท์ จำกัด ต้องจัดเจ้าหน้าที่เข้าพบเจ้าของบ้านเลขที่ 19/2 และ 17/7ชี้แจงผลการประเมินความสั่นสะเทือน อธิบายระดับความเสี่ยงต่อความเสียหายที่อาจมีขึ้นต่ออาคาร และมาตรการของโครงการที่จะป้องกันไม่ให้เกิดความเสียหายหรือให้เกิดความเสียหายให้น้อยที่สุด และในกรณีที่เกิดความเสียหาย ให้ชี้แจงมาตรการเยียวยาแก่ผู้ได้รับความเสียหาย</p> | <p>- กรณีเข้าสำรวจสภาพของอาคารข้างเคียง หากโครงการดำเนินการแล้วเสร็จ โครงการจะรายงานในรอบถัดไป</p>  | -                            | -   |

ตารางที่ 3.1-1 (ต่อ) สรุปผลการปฏิบัติตามมาตรการป้องกันและแก้ไขผลกระทบสิ่งแวดล้อมโครงการ อครา สุขุมวิท (ระยะก่อสร้าง)

ของบริษัท วรรณย์ ดีเวลลอปเม้นท์ จำกัด

| องค์ประกอบทางสิ่งแวดล้อม<br>และคุณค่าต่างๆ | มาตรการป้องกันและแก้ไขผลกระทบสิ่งแวดล้อม   | รายละเอียดการปฏิบัติตามมาตรการฯ   | ปัญหา/อุปสรรค<br>และการแก้ไข | เอกสารอ้างอิง<br>รูปภาพหรือเอกสาร |
|--|--|---|------------------------------|-----------------------------------|
| 1.4 ความสั่นสะเทือน (ต่อ)                  | <p>2. ก่อนเริ่มการก่อสร้างโครงการ ต้องจัดให้มีเจ้าหน้าที่จากบริษัทผู้รับเหมาเข้าพบผู้พักอาศัยข้างเคียงพื้นที่โครงการ เพื่อแจ้งกำหนดการก่อสร้างของโครงการ ดำเนินการสำรวจและถ่ายภาพสภาพรั้ว กำแพงบ้าน และตัวอาคาร เพื่อเป็นหลักฐาน และเพื่อรับผิดชอบชดเชยค่าเสียหาย/ซ่อมแซมให้คืนสภาพเดิม หากเกิดการแตกร้าวขึ้น หรือได้รับผลกระทบจากโครงการ ทั้งนี้ ผู้ได้รับความเสียหายสามารถประสานกับเจ้าหน้าที่ของโครงการได้โดยตรง</p> <p>3. เฝ้าระวังผลกระทบด้านความสั่นสะเทือนที่อาจมีขึ้น โดยติดตั้งเครื่องวัดความสั่นสะเทือน Seismometer หรือ เครื่องวัดความสั่นสะเทือนอื่นที่เป็นไปตามมาตรฐานในบริเวณพื้นที่ก่อสร้างด้านทิศตะวันตกที่ติดกับบ้านเลขที่ 19/2 และ 17/7 หากค่าความสั่นสะเทือนเกิดค่ามาตรฐาน (5 มิลลิเมตร/วินาที) ให้หยุดการก่อสร้าง และดำเนินการแก้ไขชดเชยเยียวยาผลกระทบต่ออาคารข้างเคียงทันที</p> | <p>- กรณีเข้าสำรวจสภาพของอาคารข้างเคียง หากโครงการดำเนินการแล้วเสร็จ โครงการจะรายงานในรอบถัดไป</p> <p>- โครงการกำชับให้ผู้รับเหมาเฝ้าระวังผลกระทบด้านความสั่นสะเทือนที่อาจมีขึ้น โดยจัดจ้าง บริษัท เอ็นไวแล็บ จำกัด ดำเนินการตรวจวัดความสั่นสะเทือน หากค่าความสั่นสะเทือนเกิดค่ามาตรฐาน จะดำเนินการแก้ไขทันที</p> | -                            | -                                 |

ตารางที่ 3.1-1 (ต่อ) สรุปผลการปฏิบัติตามมาตรการป้องกันและแก้ไขผลกระทบสิ่งแวดล้อมโครงการ อครา สุขุมวิท (ระยะก่อสร้าง)

ของบริษัท วรรณย์ ดีเวลลอปเม้นท์ จำกัด

| องค์ประกอบทางสิ่งแวดล้อม<br>และคุณค่าต่างๆ | มาตรการป้องกันและแก้ไขผลกระทบสิ่งแวดล้อม   | รายละเอียดการปฏิบัติตามมาตรการฯ  | ปัญหา/อุปสรรค<br>และการแก้ไข | เอกสารอ้างอิง<br>รูปภาพหรือเอกสาร |
|--|--|--|------------------------------|-----------------------------------|
| 1.4 ความสั่นสะเทือน (ต่อ)                  | <p><b>มาตรการป้องกันฯ ทั่วไป</b></p> <p>1. กำหนดวันและเวลาทำงานในระยะก่อสร้างตามเวลา ดังนี้</p> <ul style="list-style-type: none"> <li>- กำหนดระยะเวลาก่อสร้างสำหรับกิจกรรมที่ก่อให้เกิดความสั่นสะเทือน เช่น งานรากฐาน งานโครงสร้างอาคาร งานตกแต่งอาคาร เป็นต้น ในวันจันทร์-ศุกร์ เวลา 8.00-17.00 น. แต่หากมีกิจกรรมการก่อสร้างที่ต่อเนื่องและเกินช่วงเวลาที่กำหนด เป็นครั้งคราว คือ การเทปูนเท่านั้นให้ดำเนินการไม่เกิน 20.00 น. โดยจะต้องแจ้งผู้ที่อยู่อาศัยข้างเคียงให้ทราบล่วงหน้าอย่างน้อย 3 วัน ด้วยการลงพื้นที่แจ้งตามบ้านและปิดป้ายประกาศไว้บริเวณด้านหน้าโครงการ และได้รับอนุญาตจากหน่วยงานที่เกี่ยวข้อง</li> <li>- วันเสาร์ จะเริ่มทำงานเวลา 9.00-17.00 น. จะเป็นกิจกรรมที่ก่อให้เกิดความสั่นสะเทือน เช่น งานรากฐาน งานโครงสร้างอาคาร งานตกแต่งอาคาร เป็นต้น แต่หากมีกิจกรรมก่อสร้างที่ต่อเนื่องและเกินช่วงเวลาที่กำหนดเป็นครั้งคราว คือ การเทปูนเท่านั้น ให้ดำเนินการไม่เกินเวลา 20.00 น. โดยจะต้องแจ้งผู้ที่อยู่อาศัยข้างเคียงให้ทราบล่วงหน้าอย่างน้อย 3 วัน ด้วยการลงพื้นที่แจ้งตามบ้านและปิดป้ายประกาศไว้</li> </ul> | <p>- โครงการได้กำหนดช่วงเวลาก่อสร้างสำหรับกิจกรรมที่ส่งเสียงดัง เช่น งานฐานราก งานโครงสร้างอาคาร งานตกแต่งอาคาร เป็นต้น ในวันจันทร์-ศุกร์ เวลา 8.00-17.00 น. วันเสาร์เริ่มทำงานเวลา 9.00-17.00 น. หากมีกิจกรรมการก่อสร้างที่ต่อเนื่องและเกินช่วงเวลาที่กำหนด โครงการจะแจ้งผู้ที่อาศัยข้างเคียงให้ทราบล่วงหน้า ทั้งนี้โครงการได้กำหนดให้วันอาทิตย์และวันหยุดนักขัตฤกษ์งดทำกิจกรรมก่อสร้างโครงการ ตามที่มาตรการกำหนด</p> | -                            | -                                 |

ตารางที่ 3.1-1 (ต่อ) สรุปผลการปฏิบัติตามมาตรการป้องกันและแก้ไขผลกระทบสิ่งแวดล้อมโครงการ อครา สุขุมวิท (ระยะก่อสร้าง)

ของบริษัท วรรณย์ ดีเวลลอปเม้นท์ จำกัด

| องค์ประกอบทางสิ่งแวดล้อม<br>และคุณค่าต่างๆ | มาตรการป้องกันและแก้ไขผลกระทบสิ่งแวดล้อม  | รายละเอียดการปฏิบัติตามมาตรการฯ  | ปัญหา/อุปสรรค<br>และการแก้ไข | เอกสารอ้างอิง<br>รูปภาพหรือเอกสาร                    |
|--|---|--|------------------------------|--|
| 1.4 ความสิ้นสะท้อน (ต่อ)                   | <p>บริเวณด้านหน้าโครงการ และได้รับอนุญาตจากหน่วยงานที่เกี่ยวข้อง</p> <p>- วันอาทิตย์และวันหยุดนักขัตฤกษ์งดทำกิจกรรมก่อสร้าง</p> <p>ทั้งนี้ โครงการวางแผนการก่อสร้างประมาณ 18 เดือน หรือ 72 สัปดาห์ โดยกำหนดการก่อสร้างเป็นเวลา ไม่เกิน 3 วัน/สัปดาห์ เป็นเวลา 45 สัปดาห์ โดยกิจกรรมดังกล่าวต้องไม่ก่อให้เกิดเสียง และคิดเป็น 62.50% ของการก่อสร้างโครงการ</p> <p>2. จัดให้ใช้เสาเข็มเจาะ ร่วมกับระบบเจาะนำ (Preboring) ในการก่อสร้างฐานรากอาคาร เพื่อลดผลกระทบด้านความสิ้นสะท้อนต่อผู้พักอาศัยข้างเคียง</p> <p>3. ดำเนินการติดตั้งเครื่องมือตรวจสอบการเคลื่อนตัวและการทรุดตัวของดินบริเวณที่ขุด หากเกิดระยะเคลื่อนตัวมากกว่าที่กำหนดไว้ต้องแจ้งให้ทางวิศวกรดำเนินการแก้ไขโดยเร็ว</p> <p>4. จัดให้มีเจ้าหน้าที่จากโครงการเข้าพบผู้พักอาศัยข้างเคียงเป็นประจำอย่างน้อยเดือนละ 1 ครั้ง ตลอดระยะก่อสร้าง เพื่อสอบถามถึงผลกระทบจากการก่อสร้างโครงการ</p> | <p>- โครงการได้ใช้เสาเข็มเจาะ ร่วมกับระบบเจาะนำ (Preboring) ในการก่อสร้างฐานรากอาคาร เพื่อลดผลกระทบด้านความสิ้นสะท้อน</p> <p>- โครงการอยู่ระหว่างดำเนินการติดตั้งเครื่องมือตรวจสอบการเคลื่อนตัว</p> <p>- โครงการจัดให้มีเจ้าหน้าที่เข้าพบผู้พักอาศัยข้างเคียงพื้นที่โครงการ เป็นประจำ เพื่อสอบถามถึงผลกระทบจากการก่อสร้างโครงการ</p> | <p>-</p> <p>-</p> <p>-</p>   | <p>- ดังภาพที่ 29</p> <p>-</p> <p>- ดังภาพที่ 30</p> |

ตารางที่ 3.1-1 (ต่อ) สรุปผลการปฏิบัติตามมาตรการป้องกันและแก้ไขผลกระทบสิ่งแวดล้อมโครงการ อครา สุขุมวิท (ระยะก่อสร้าง)

ของบริษัท วรรณยิ่ง ดีเวลลอปเม้นท์ จำกัด

| องค์ประกอบทางสิ่งแวดล้อม<br>และคุณค่าต่างๆ | มาตรการป้องกันและแก้ไขผลกระทบสิ่งแวดล้อม  | รายละเอียดการปฏิบัติตามมาตรการฯ   | ปัญหา/อุปสรรค<br>และการแก้ไข | เอกสารอ้างอิง<br>รูปภาพหรือเอกสาร |
|--|---|---|------------------------------|-----------------------------------|
| 1.4 ความสัมพันธ์ (ต่อ)                     | 5. จัดทำระบบบันทึกข้อร้องเรียนเกี่ยวกับความสัมพันธ์จากการก่อสร้าง และระบบผลการแก้ไขที่สามารถตรวจสอบระบบบันทึกดังกล่าว เมื่อมีการร้องขอหรือตรวจสอบ ทั้งนี้จะระบุ ชื่อ วัน และเวลาข้อร้องเรียน รวมทั้งกิจกรรมที่ได้ดำเนินการตามข้อร้องเรียนดังกล่าว   | - โครงการกำชับให้ผู้รับเหมาจัดทำระบบบันทึกข้อร้องเรียนเกี่ยวกับความสัมพันธ์จากการก่อสร้าง และระบบผลการแก้ไขที่สามารถตรวจสอบระบบบันทึกดังกล่าวได้  | -                            | -                                 |
|  | 6. ติดตั้งกล่องรับความคิดเห็น โดยระบุชื่อ ที่อยู่ หมายเลขโทรศัพท์ที่สามารถติดต่อได้ และชื่อเจ้าหน้าที่ผู้รับผิดชอบของบริษัท วรรณยิ่ง ดีเวลลอปเม้นท์ จำกัด เพื่อรับเรื่องร้องเรียนตลอดระยะก่อสร้างที่อาจเกิดขึ้น และติดตามเรื่องร้องเรียน หากพบว่ามีเรื่องร้องเรียนให้จัดเจ้าหน้าที่เข้าตรวจสอบ และแก้ไขปัญหาที่พบโดยทันที | - โครงการได้จัดป้ายประชาสัมพันธ์ พร้อมระบุชื่อ และเบอร์โทรศัพท์ของผู้รับผิดชอบในการควบคุมงานก่อสร้าง และ สำนักงานเขตคลองเตย ที่มีหน้าที่ควบคุมงานก่อสร้าง พร้อมติดตั้งกล่องรับความคิดเห็น ไว้บริเวณที่มีการก่อสร้างให้เห็นอย่างชัดเจน | -                            | - ดังภาพที่ 2 และภาพที่ 5         |
|  | 7. ผู้รับเหมาก่อสร้างต้องปฏิบัติตามมาตรฐานการก่อสร้างที่เหมาะสมโดยเฉพาะงานฐานรากและงานโครงสร้างหลัก ตามกฎกระทรวงฉบับที่ 4 (พ.ศ. 2526) ออกตามความในพระราชบัญญัติควบคุมอาคาร พ.ศ. 2522 อย่างเคร่งครัด   | - โครงการกำหนดให้ผู้รับเหมาก่อสร้างต้องปฏิบัติตามมาตรฐานการก่อสร้างที่เหมาะสมโดยเฉพาะงานฐานรากและงานโครงสร้างหลัก ตามที่กฎหมายกำหนดอย่างเคร่งครัด   | -                            | -                                 |
|  | 8. จัดให้มีการประกันภัยความรับผิดชอบต่อชีวิต ร่างกาย และทรัพย์สินของบุคคลภายนอก โดยแสดงสำเนาตารางกรมธรรม์ประกันภัยไว้ในบริเวณพื้นที่ก่อสร้าง  | - โครงการจัดให้มีกรมธรรม์ประกันภัยตามกฎหมายต่อชีวิตร่างกาย และทรัพย์สินของบุคคลภายนอก ซึ่งทางโครงการอยู่ระหว่างการติดตั้งสำเนາตารางกรมธรรม์   | -                            | - ดังภาคผนวกที่ 5                 |

ตารางที่ 3.1-1 (ต่อ) สรุปผลการปฏิบัติตามมาตรการป้องกันและแก้ไขผลกระทบสิ่งแวดล้อมโครงการ อครา สุขุมวิท (ระยะก่อสร้าง)

ของบริษัท วรรณย์ ดีเวลลอปเม้นท์ จำกัด

| องค์ประกอบทางสิ่งแวดล้อมและคุณค่าต่างๆ | มาตรการป้องกันและแก้ไขผลกระทบสิ่งแวดล้อม  | รายละเอียดการปฏิบัติตามมาตรการฯ   | ปัญหา/อุปสรรคและการแก้ไข   | เอกสารอ้างอิงรูปภาพหรือเอกสาร                          |
|--|---|---|----------------------------|--|
| 1.4 ความสิ้นสะท้อน (ต่อ)               | <p>ประกอบกับโครงการจัดให้มีกองทุนสำหรับเยียวยาผู้ได้รับผลกระทบจากโครงการเพื่อความรวดเร็วในระหว่างรอการดำเนินการตามขั้นตอนของบริษัทประกันความเสียหาย</p> <p>9. จัดให้มีวิศวกรดูแลการก่อสร้างอย่างใกล้ชิด และควบคุมการก่อสร้างให้ถูกต้องตามหลักวิศวกรรม ให้ส่งผลกระทบต่อพื้นที่ข้างเคียงน้อยที่สุด</p> <p>10. จัดจ้างผู้รับเหมาที่มีคุณภาพและจัดให้มีบริษัทควบคุมงานก่อสร้างให้ปฏิบัติตามมาตรการที่ระบุไว้ในรายงานการประเมินผลกระทบสิ่งแวดล้อมที่ได้รับความเห็นชอบอย่างเคร่งครัด โดยมีการรายงานผลอย่างต่อเนื่องและประชาสัมพันธ์ในพื้นที่ก่อสร้างให้ชัดเจน</p> <p>11. โครงการจัดให้มีคณะกรรมการประสานงานเพื่อแก้ไขปัญหาจากการพัฒนาโครงการ ให้แล้วเสร็จก่อนดำเนินการก่อสร้างโครงการ โดยมีหน้าที่ในการตรวจสอบและแก้ไขปัญหาข้อร้องเรียนจากการพัฒนาโครงการ เพื่อทำการรับเรื่องราวเกี่ยวกับผลกระทบทางด้านสิ่งแวดล้อมและเหตุรำคาญตรวจสอบข้อเท็จจริง หาสาเหตุและแนวทางในการแก้ไขปัญหาให้ผู้ได้รับผลกระทบ/ผู้ร้องเรียน รับทราบ</p> | <p>ประกันภัยไว้ในบริเวณพื้นที่ก่อสร้าง</p> <p>- โครงการจัดให้มีวิศวกรดูแลและควบคุมการก่อสร้างอย่างใกล้ชิด ให้ถูกต้องตามหลักวิศวกรรม</p> <p>- โครงการจัดให้ บริษัท ทีเอ็นบี ดีไซน์แอนด์คอนสตรัคชัน จำกัด เป็นผู้รับเหมาการก่อสร้าง และนายจุมพล บัวแสง เป็นผู้ควบคุมการก่อสร้าง ให้ปฏิบัติตามมาตรการที่ระบุไว้ในรายงานการประเมินผลกระทบสิ่งแวดล้อมที่ได้รับความเห็นชอบอย่างเคร่งครัด</p> <p>- โครงการอยู่ระหว่างการจัดให้มีคณะกรรมการประสานงานเพื่อแก้ไขปัญหาจากการพัฒนาโครงการ</p> | <p>-</p> <p>-</p> <p>-</p> | <p>- ดังภาพผนวกที่ 2</p> <p>- ดังภาพที่ 2</p> <p>-</p> |

ตารางที่ 3.1-1 (ต่อ) สรุปผลการปฏิบัติตามมาตรการป้องกันและแก้ไขผลกระทบสิ่งแวดล้อมโครงการ อครา สุขุมวิท (ระยะก่อสร้าง)

ของบริษัท วรรณย์ ดีเวลลอปเม้นท์ จำกัด

| องค์ประกอบทางสิ่งแวดล้อม<br>และคุณค่าต่างๆ | มาตรการป้องกันและแก้ไขผลกระทบสิ่งแวดล้อม  | รายละเอียดการปฏิบัติตามมาตรการฯ   | ปัญหา/อุปสรรค<br>และการแก้ไข | เอกสารอ้างอิง<br>รูปภาพหรือเอกสาร                  |
|--|---|---|------------------------------|--|
| 1.4 ความสัมพันธ์ (ต่อ)                     | 12. ให้มีการแสดงรายละเอียดการประชาสัมพันธ์มาตรการป้องกันและแก้ไขผลกระทบสิ่งแวดล้อม และมาตรการติดตามตรวจสอบผลกระทบสิ่งแวดล้อมที่โครงการต้องปฏิบัติตามอย่างเคร่งครัดคิดไว้บริเวณพื้นที่โครงการตลอดระยะก่อสร้างให้ประชาชนที่อาศัยอยู่โดยรอบพื้นที่โครงการสามารถเห็นได้ชัดเจน   | - โครงการอยู่ระหว่างการติดตามมาตรการป้องกันและแก้ไขผลกระทบสิ่งแวดล้อม และมาตรการติดตามตรวจสอบผลกระทบสิ่งแวดล้อม ไว้บริเวณพื้นที่โครงการ   | -                            | -  |
| 1.5 ทรัพยากรแหล่งน้ำและ<br>คุณภาพน้ำผิวดิน | 1. จัดให้มีคนงานคอยดูแลรักษาความสะอาดห้องส้วมให้สะอาดอยู่เสมอ<br>2. จัดให้คนงานมีน้ำสะอาดใช้อย่างเพียงพอและจัดให้มีการสำรองน้ำใช้สำหรับคนงานประมาณ 20 ลูกบาศก์เมตร<br>3. ดูแลคนงานให้ใช้น้ำประหยัด และปิดก๊อกน้ำเมื่อไม่ใช้งาน<br>4. จัดหาน้ำดื่มบรรจุถังที่สะอาดถูกสุขลักษณะให้กับคนงานก่อสร้างในปริมาณที่เพียงพอ<br>5. จัดให้มีกระบะหรือภาชนะสำหรับล้างอุปกรณ์ก่อสร้างเพื่อที่จะสามารถล้างอุปกรณ์ก่อสร้างได้ในปริมาณมาก | - โครงการกำชับให้คนงานคอยดูแลรักษาความสะอาดห้องส้วมให้สะอาดอยู่เสมอ<br>- โครงการจัดให้มีน้ำสะอาดใช้อย่างเพียงพอต่อคนงานก่อสร้าง<br>- โครงการได้ติดป้ายกำชับคนงานให้ใช้น้ำอย่างประหยัดและปิดก๊อกเมื่อไม่ใช้งาน<br>- โครงการอยู่ระหว่างการจัดหาน้ำดื่มมาไว้ให้คนงานก่อสร้าง ซึ่งปัจจุบันน้ำดื่มคนงานเป็นผู้จัดหาด้วยตนเอง<br>- ปัจจุบันโครงการอยู่ในช่วงงานเสาเข็ม หากต้องมีการล้างอุปกรณ์หรือเครื่องมือ โครงการจะปฏิบัติตามมาตรการที่กำหนด | -<br>-<br>-<br>-<br>-        | -<br>- ดัชนีภาพที่ 7<br>- ดัชนีภาพที่ 15<br>-<br>- |



ตารางที่ 3.1-1 (ต่อ) สรุปผลการปฏิบัติตามมาตรการป้องกันและแก้ไขผลกระทบสิ่งแวดล้อมโครงการ อครา สุขุมวิท (ระยะก่อสร้าง)

ของบริษัท วรรณย์ ดีเวลลอปเม้นท์ จำกัด

| องค์ประกอบทางสิ่งแวดล้อมและคุณค่าต่างๆ       | มาตรการป้องกันและแก้ไขผลกระทบสิ่งแวดล้อม   | รายละเอียดการปฏิบัติตามมาตรการฯ  | ปัญหา/อุปสรรคและการแก้ไข | เอกสารอ้างอิงรูปภาพหรือเอกสาร      |
|--|--|--|--------------------------|------------------------------------|
| 1.5 ทรัพยากรแหล่งน้ำและคุณภาพน้ำผิวดิน (ต่อ) | 6. จัดให้ถังบำบัดน้ำเสียสำเร็จรูปชนิดเดิมอากาศ ขนาด 6 ลูกบาศก์เมตร จำนวน 1 ชุด น้ำทิ้งที่ผ่านการบำบัดจากถังบำบัดน้ำเสียที่มีค่า BOD ไม่เกิน 20 มิลลิกรัม/ลิตร จะระบายออกสู่ท่อระบายน้ำริมถนนสาธารณะด้านหน้าโครงการ<br>7. ดูแลรักษาระบบระบายน้ำต่าง ๆ ไม่ให้น้ำท่วมขังที่อาจเกิดกลิ่นรบกวนผู้ที่อยู่โดยรอบพื้นที่ก่อสร้าง | - โครงการจัดให้มีถังบำบัดน้ำเสียสำเร็จรูปอยู่บริเวณด้านใต้ห้องน้ำสำเร็จรูป<br><br>- ปัจจุบัน โครงการอยู่ระหว่างการขุดทำท่อระบายน้ำบริเวณโดยรอบโครงการ  | -<br><br>-               | - ดังภาพที่ 6<br><br>- ดังภาพที่ 1 |
| 1.6 อุทกวิทยาและคุณภาพน้ำใต้ดิน              | - ดำเนินการตามมาตรการป้องกันและแก้ไขผลกระทบด้านคุณภาพน้ำและการบำบัดน้ำเสีย เพื่อลดการปนเปื้อนด้านอุทกวิทยาและคุณภาพน้ำใต้ดิน   | - โครงการได้ดำเนินการตามมาตรการที่กำหนด  | -                        | -                                  |
| 1.7 สภาพธรณีวิทยาและแผ่นดินไหว               | 1. จัดให้หัวหน้าคนงานเป็นผู้ให้คำแนะนำในการปฏิบัติตัวหากเกิดแผ่นดินไหว<br>2. ติดตามข่าว สถานการณ์ คำแนะนำ คำเตือนต่าง ๆ จากทางราชการอย่างต่อเนื่อง   | - โครงการจัดให้มีกิจกรรม Safety Talk และติดป้ายให้คำแนะนำในการปฏิบัติตัว เมื่อเกิดแผ่นดินไหว<br><br>- โครงการกำชับให้ผู้รับเหมาติดตามข่าว สถานการณ์ คำแนะนำ คำเตือนต่าง ๆ จากทางราชการอย่างต่อเนื่อง | -<br><br>-               | - ดังภาพที่ 18-19<br><br>-         |
| 1.8 ทรัพยากรดินและการพังทลายของดิน           | 1. ในการขุดดินจะต้องดินให้มีความลาดเอียงในอัตราส่วน 1:1 (ทำมุม 45 องศา กับแนวนอน) เพื่อป้องกันผลกระทบจากการพังทลายของดิน   | - โครงการกำหนดให้ผู้รับเหมาขุดดินจะต้องดินให้มีความลาดเอียงในอัตราส่วนที่เหมาะสม เพื่อป้องกันผลกระทบจากการพังทลายของดิน  | -                        | -                                  |

ตารางที่ 3.1-1 (ต่อ) สรุปผลการปฏิบัติตามมาตรการป้องกันและแก้ไขผลกระทบสิ่งแวดล้อมโครงการ อครา สุขุมวิท (ระยะก่อสร้าง)

ของบริษัท วรรณย์ ดีเวลลอปเม้นท์ จำกัด

| องค์ประกอบทางสิ่งแวดล้อม<br>และคุณค่าต่างๆ   | มาตรการป้องกันและแก้ไขผลกระทบสิ่งแวดล้อม   | รายละเอียดการปฏิบัติตามมาตรการฯ   | ปัญหา/อุปสรรค<br>และการแก้ไข                 | เอกสารอ้างอิง<br>รูปภาพหรือเอกสาร  |
|--|--|---|--|--|
| 1.8 ทรัพยากรดินและการ<br>พังทลายของดิน (ต่อ) | <p>2. ติดตั้งเครื่องมือตรวจสอบการเคลื่อนตัวและการทรุดตัวของดินบริเวณที่ขุด หากเกิดระยะเคลื่อนตัวมากกว่าที่กำหนดไว้ต้องแจ้งให้ทางวิศวกรดำเนินการแก้ไขโดยเร็ว</p> <p>3. ติดตั้งระบบปลอดภัยเสริม เช่น ไฟฟ้าแสงสว่าง รวกันตก หาสีสะท้อนแสง และป้ายเตือนอันตรายไว้ทุกระยะ ไม่เกิน 40 เมตร</p> <p>4. จัดให้มีวิศวกรควบคุมตรวจสอบเสถียรภาพของงานขุดดิน ให้มีความมั่นคงปลอดภัยตลอดระยะก่อสร้าง</p> <p>5. จัดให้มีเจ้าหน้าที่รับเรื่อง หากพบว่า มีเรื่องร้องเรียนต้องจัดเจ้าหน้าที่เข้าตรวจสอบหรือแก้ไขปัญหาที่พบโดยทันที</p> <p>6. โครงการจัดให้มีคณะกรรมการประสานงานเพื่อแก้ไขปัญหาจากการพัฒนาโครงการ ให้แล้วเสร็จก่อนดำเนินการก่อสร้างโครงการ โดยมีหน้าที่ในการตรวจสอบ และแก้ไข ปัญหาข้อร้องเรียนจากการพัฒนาโครงการ เพื่อทำการรับเรื่องราวกเกี่ยวกับผลกระทบทางด้านสิ่งแวดล้อมและเหตุรำคาญตรวจสอบข้อเท็จจริง หาสาเหตุและแนวทางในการแก้ไขปัญหาให้ผู้ได้รับผลกระทบ/ผู้ร้องเรียน รับทราบ</p> | <p>- โครงการอยู่ระหว่างดำเนินการติดตั้งเครื่องมือตรวจสอบการเคลื่อนตัว</p> <p>- โครงการจัดให้มีการจัดให้มี ไฟฟ้าแสงสว่างและและป้ายเตือนอันตรายจุดที่อาจได้รับผลกระทบ</p> <p>- โครงการจัดให้มีวิศวกรดูแลและควบคุมการก่อสร้างอย่างใกล้ชิด ให้ถูกต้องตามหลักวิศวกรรม</p> <p>- โครงการได้แจ้งเบอร์ติดต่อเจ้าหน้าที่รับเรื่องร้องเรียน ไว้ที่ป้ายประชาสัมพันธ์ บริเวณด้านหน้าโครงการ</p> <p>- โครงการอยู่ระหว่างการจัดให้มีคณะกรรมการประสานงานเพื่อแก้ไขปัญหาจากการพัฒนาโครงการ</p> | <p>-</p> <p>-</p> <p>-</p> <p>-</p> <p>-</p> | <p>-</p> <p>- ดังภาพที่ 14 และภาพที่ 20</p> <p>- ดังภาพผนวกที่ 2</p> <p>- ดังภาพที่ 2</p> <p>-</p> |

ตารางที่ 3.1-1 (ต่อ) สรุปผลการปฏิบัติตามมาตรการป้องกันและแก้ไขผลกระทบสิ่งแวดล้อมโครงการ อครา สุขุมวิท (ระยะก่อสร้าง)

ของบริษัท วรรณย์ ดีเวลลอปเม้นท์ จำกัด

| องค์ประกอบทางสิ่งแวดล้อม<br>และคุณค่าต่างๆ | มาตรการป้องกันและแก้ไขผลกระทบสิ่งแวดล้อม  | รายละเอียดการปฏิบัติตามมาตรการฯ  | ปัญหา/อุปสรรค<br>และการแก้ไข | เอกสารอ้างอิง<br>รูปภาพหรือเอกสาร    |
|--|---|--|------------------------------|--------------------------------------|
| <b>2. ทรัพยากรสิ่งแวดล้อมด้านชีวภาพ</b>    |   |  |                              |                                      |
| <b>2.1 ทรัพยากรชีวภาพบนบก</b>              | - ดำเนินการตามมาตรการป้องกันและแก้ไขผลกระทบต่อทรัพยากรสิ่งแวดล้อมทางกายภาพ ได้แก่ คุณภาพอากาศ เสียง ความสั่นสะเทือน การพังทลายของดิน คุณภาพน้ำ และคุณค่าการใช้ประโยชน์ของมนุษย์อย่างเคร่งครัด | - โครงการจะดำเนินการตามมาตรการป้องกันและแก้ไขผลกระทบต่อทรัพยากรสิ่งแวดล้อมทางกายภาพ ได้แก่ คุณภาพอากาศ เสียง ความสั่นสะเทือน การพังทลายของดิน คุณภาพน้ำ และคุณค่าการใช้ประโยชน์ของมนุษย์อย่างเคร่งครัด | -                            | -                                    |
| <b>2.2 ทรัพยากรชีวภาพในน้ำ</b>             | - ดำเนินการตามมาตรการป้องกันและแก้ไขผลกระทบต่อทรัพยากรสิ่งแวดล้อมทางกายภาพ ได้แก่ คุณภาพอากาศ เสียง ความสั่นสะเทือน การพังทลายของดิน คุณภาพน้ำและคุณค่าการใช้ประโยชน์ของมนุษย์อย่างเคร่งครัด  | - โครงการจะดำเนินการตามมาตรการป้องกันและแก้ไขผลกระทบต่อทรัพยากรสิ่งแวดล้อมทางกายภาพ ได้แก่ คุณภาพอากาศ เสียง ความสั่นสะเทือน การพังทลายของดิน คุณภาพน้ำและคุณค่าการใช้ประโยชน์ของมนุษย์อย่างเคร่งครัด  | -                            | -                                    |
| <b>3. คุณค่าการใช้ประโยชน์ของมนุษย์</b>    |   |  |                              |                                      |
| <b>3.1 การใช้น้ำ</b>                       | 1. กำชับให้คนงานใช้น้ำอย่างประหยัด<br>2. ตรวจสอบจุดรั่วซึมของระบบท่อ หากพบให้รีบแก้ไขโดยด่วน<br>3. จัดให้มีถังสำรองน้ำใช้ให้เพียงพอกับความต้องการ   | - โครงการติดป้ายกำชับคนงานให้ใช้น้ำอย่างประหยัด<br>- โครงการกำชับผู้รับเหมาให้ตรวจสอบจุดรั่วซึมของระบบท่อ หากพบให้รีบแก้ไขทันที<br>- โครงการจัดให้มีถังสำรองน้ำใช้ให้เพียงพอกับความต้องการ             | -<br>-<br>-                  | - ดังภาพที่ 15<br>-<br>- ดังภาพที่ 7 |

ตารางที่ 3.1-1 (ต่อ) สรุปผลการปฏิบัติตามมาตรการป้องกันและแก้ไขผลกระทบสิ่งแวดล้อมโครงการ อครา สุขุมวิท (ระยะก่อสร้าง)

ของบริษัท วรรณย์ ดีเวลลอปเม้นท์ จำกัด

| องค์ประกอบทางสิ่งแวดล้อมและคุณค่าต่างๆ | มาตรการป้องกันและแก้ไขผลกระทบสิ่งแวดล้อม   | รายละเอียดการปฏิบัติตามมาตรการฯ  | ปัญหา/อุปสรรคและการแก้ไข | เอกสารอ้างอิงรูปภาพหรือเอกสาร             |
|--|--|--|--------------------------|---|
| 3.1 การใช้น้ำ (ต่อ)                    | 4. ให้วิศวกรควบคุมตรวจสอบการวางท่อ โดยเฉพาะข้อของท่ออย่างเข้มงวด เพื่อมิให้เกิดการรั่วไหลของน้ำภายหลัง<br>5. เลือกใช้อุปกรณ์ และผลิตภัณฑ์ที่ประหยัดน้ำ   | - ปัจจุบันโครงการอยู่ระหว่างการทำให้ท่อระบายน้ำภายในโครงการ<br>- โครงการกำชับให้ผู้รับเหมาเลือกใช้อุปกรณ์ และผลิตภัณฑ์ที่ประหยัดน้ำ  | -<br>-                   | -<br>-                                    |
| 3.2 การบำบัดน้ำเสีย                    | 1. จัดให้มีถังบำบัดน้ำเสียสำเร็จรูปชนิดเดิมอากาศ ขนาด 6 ลูกบาศก์เมตร/วัน จำนวน 1 ชุด น้ำทิ้งที่ผ่านการบำบัดจากถังบำบัดน้ำเสียที่มีค่า BOD ไม่เกิน 20 มิลลิกรัม/ลิตร จะระบายออกสู่ท่อระบายน้ำริมถนนสาธารณะหน้าโครงการต่อไป<br>2. ติดต่อประสานงานกับสำนักงานเขตคลองเตยให้มาสุบสิ่งปฏิกูลแล้วนำไปกำจัดต่อไป<br>3. เมื่อก่อสร้างแล้วเสร็จ ให้สูบน้ำตะกอนจากบ่อเกรอะ-บ่อกรองทิ้งทั้งหมด ฆ่าเชื้อโรคด้วยการโรยปูนขาวก่อนกลบปิดถาวร<br>4. ให้ผู้รับเหมาปฏิบัติตามมาตรการป้องกันและแก้ไขผลกระทบสิ่งแวดล้อมด้านผลกระทบต่อสุขภาพอย่างเคร่งครัด | - โครงการจัดให้มีถังบำบัดน้ำเสียสำเร็จรูปอยู่บริเวณด้านใต้ห้องน้ำสำเร็จรูป<br>- โครงการได้ติดต่อประสานงานกับหน่วยงานให้มาสุบสิ่งปฏิกูลแล้วนำไปกำจัดต่อไป<br>- ปัจจุบันโครงการอยู่ในช่วงงานเสาเข็ม หากถึงช่วงงานดังกล่าว โครงการจะปฏิบัติตามมาตรการที่กำหนด<br>- โครงการกำชับให้ผู้รับเหมาปฏิบัติตามมาตรการที่กำหนด | -<br>-<br>-<br>-         | - ดังภาพที่ 6<br>- ดังภาพที่ 21<br>-<br>- |
| 3.3 การระบายน้ำและการป้องกันน้ำท่วม    | 1. จัดทำร่องระบายน้ำภายในพื้นที่โครงการ รวบรวมน้ำเข้าสู่บ่อพักเพื่อให้เกิดการตกตะกอนดิน โดยน้ำหลากที่เกิดจากพื้นที่โครงการจะสูบน้ำผ่านร่องระบายน้ำ เพื่อระบายน้ำออกสู่   | - โครงการอยู่ระหว่างการจัดทำร่องระบายน้ำภายในพื้นที่โครงการ เพื่อระบายน้ำออกสู่ท่อระบายน้ำริมถนนสาธารณะหน้าโครงการ   | -                        | - ดังภาพที่ 1                             |

ตารางที่ 3.1-1 (ต่อ) สรุปผลการปฏิบัติตามมาตรการป้องกันและแก้ไขผลกระทบสิ่งแวดล้อมโครงการ อครา สุขุมวิท (ระยะก่อสร้าง)

ของบริษัท วรรณย์ ดีเวลลอปเม้นท์ จำกัด

| องค์ประกอบทางสิ่งแวดล้อม<br>และคุณค่าต่างๆ    | มาตรการป้องกันและแก้ไขผลกระทบสิ่งแวดล้อม  | รายละเอียดการปฏิบัติตามมาตรการฯ  | ปัญหา/อุปสรรค<br>และการแก้ไข                          | เอกสารอ้างอิง<br>รูปภาพหรือเอกสาร  |
|---|---|--|---|--|
| 3.3 การระบายน้ำและการ<br>ป้องกันน้ำท่วม (ต่อ) | <p>ท่อบรรณน้ำริมถนนสาธารณะหน้าโครงการ</p> <p>2. ขุดลอกตะกอนดินที่สะสมในบ่อดักเป็นประจำ</p> <p>3. จัดให้มีตะแกรงคัดขยะก่อนระบายน้ำออกจากโครงการ</p> <p>4. ไม่ทำการทิ้งเศษวัสดุก่อสร้างจากการก่อสร้างอาคารให้ลง<br/>ไปยังท่อบรรณน้ำสาธารณะด้านหน้าโครงการ</p> <p>5. เก็บกองวัสดุก่อสร้างให้เป็นระเบียบ เพื่อไม่ให้ขวางทิศ<br/>ทางการไหลของน้ำ</p> <p>6. จัดให้มีพื้นที่กองวัสดุก่อสร้างอย่างเป็นระเบียบ มีผ้าใบปิด<br/>คลุมมิดชิด และอยู่ห่างจากระบายน้ำของโครงการ</p> <p>7. กำชับให้คนงานทิ้งมูลฝอย/เศษวัสดุก่อสร้างลงในภาชนะที่<br/>จัดเตรียมไว้ ห้ามทิ้งลงในรางระบายน้ำชั่วคราวของโครงการ<br/>และจัดให้มีการเก็บเศษวัสดุก่อสร้าง ทำความสะอาดพื้นที่<br/>ก่อสร้างในเวลาหลังจากเลิกงานทุกวัน</p> | <p>- โครงการยังไม่มีขุดลอกตะกอนดิน เนื่องตากร่อง<br/>ระบายน้ำอยู่ระหว่างการก่อสร้าง</p> <p>- โครงการอยู่ระหว่างจัดให้มีตะแกรงคัดขยะก่อนระบาย<br/>น้ำออกจากโครงการ</p> <p>- ปัจจุบันโครงการยังไม่มีเศษวัสดุก่อสร้างภายในพื้นที่<br/>โครงการ เนื่องจากอยู่ในช่วงงานเสาเข็ม</p> <p>- โครงการจัดให้มีการเก็บวัสดุก่อสร้างให้เป็นระเบียบ<br/>ไม่ขวางทิศทางการไหลของน้ำ</p> <p>- โครงการจัดให้มีการเก็บวัสดุก่อสร้างให้เป็นระเบียบ<br/>ผ้าใบปิดคลุมมิดชิด ปัจจุบันโครงการอยู่ระหว่างการ<br/>ก่อสร้างระบบบำบัดน้ำเสีย</p> <p>- โครงการกำชับให้คนงานทิ้งมูลฝอย/เศษวัสดุก่อสร้างลงใน<br/>ภาชนะที่จัดเตรียมไว้ ห้ามทิ้งลงในรางระบายน้ำ ผ่าน<br/>กิจกรรม Safety Talk และความสะอาดพื้นที่ก่อสร้างใน<br/>เวลาหลังจากเลิกงานทุกวัน</p> | <p>-</p> <p>-</p> <p>-</p> <p>-</p> <p>-</p> <p>-</p> | <p>-</p> <p>-</p> <p>- ดังภาพที่ 29</p> <p>- ดังภาพที่ 23</p> <p>- ดังภาพที่ 23</p> <p>- ดังภาพที่ 19, 22<br/>และ 25</p> |

ตารางที่ 3.1-1 (ต่อ) สรุปผลการปฏิบัติตามมาตรการป้องกันและแก้ไขผลกระทบสิ่งแวดล้อมโครงการ อครา สุขุมวิท (ระยะก่อสร้าง)

ของบริษัท วรรณยัง ดีเวลลอปเม้นท์ จำกัด

| องค์ประกอบทางสิ่งแวดล้อม<br>และคุณค่าต่างๆ | มาตรการป้องกันและแก้ไขผลกระทบสิ่งแวดล้อม  | รายละเอียดการปฏิบัติตามมาตรการฯ   | ปัญหา/อุปสรรค<br>และการแก้ไข        | เอกสารอ้างอิง<br>รูปภาพหรือเอกสาร  |
|--|---|---|-------------------------------------|--|
| 3.4 การจัดการมูลฝอยและสิ่ง<br>ปฏิกูล       | <p>1. จัดเตรียมถังมูลฝอย ประกอบด้วย ถังมูลฝอยย่อยสลายได้ ขนาด 240 ลิตร จำนวน 3 ถัง ถังมูลฝอยทั่วไปขนาด 240 ลิตร จำนวน 2 ถัง ถังมูลฝอยรีไซเคิลขนาด 100 ลิตร จำนวน 1 ถัง และถังมูลฝอยอันตรายขนาด 100 ลิตร จำนวน 1 ถัง ซึ่งเป็น ภาชนะรองรับที่ไม่มีการรั่วซึม พร้อมทั้งมีฝาปิดป้องกันน้ำฝน และการส่งกลิ่นเหม็น โดยในแต่ละวันต้องจัดให้มี ผู้รับผิดชอบรวบรวมมูลฝอยตามจุดต่าง ๆ เพื่อให้รถเก็บขน มูลฝอยของสำนักงานเขตคลองเตยมาเก็บขนไปกำจัดต่อไป</p> <p>2. กำชับให้คนงานทิ้งมูลฝอยลงในภาชนะรองรับที่ได้ จัดเตรียมไว้อย่างเคร่งครัด</p> <p>3. จัดให้เจ้าหน้าที่คอยตรวจสอบความสะอาดของที่ตั้งมูลฝอย พื้นที่พักมูลฝอย และกำชับให้พนักงานปฏิบัติตามหลัก สุขภาพสุขอนามัยอย่างเคร่งครัด เพื่อป้องกันกลิ่นรบกวนผู้ พักอาศัยข้างเคียง</p> <p>4. หากบริเวณพื้นที่พักมูลฝอยของโครงการส่งผลกระทบด้าน กลิ่นรบกวน โครงการต้องจัดหาวิธีหรือสารเคมีทางชีวภาพ มาช่วยกำจัดกลิ่น</p> | <p>- โครงการจัดให้มีถังมูลฝอยแบบแยกประเภท เป็นภาชนะ รองรับที่ไม่มีการรั่วซึม มีฝาปิดป้องกันน้ำฝนและการส่ง กลิ่นเหม็น ซึ่งของโครงการจัดให้มีเจ้าหน้าที่รับผิดชอบใน การจัดเก็บมูลฝอยภายในพื้นที่โครงการ หากพบว่ามูลฝอย เต็มพื้นที่จัดเก็บ โครงการจะประสานงานให้สำนักงานเขต คลองเตยมาเก็บขนไปกำจัด</p> <p>- โครงการกำชับให้คนงานทิ้งมูลฝอยลงในภาชนะรองรับ ผ่านการ Safety Talk โดยติดป้ายกำชับไว้ที่ถังรองรับมูลฝอย</p> <p>- โครงการจัดให้มีเจ้าหน้าที่คอยตรวจสอบความสะอาด ของที่ตั้งมูลฝอยพื้นที่พักมูลฝอย เพื่อป้องกันกลิ่นรบกวนผู้ พักอาศัยข้างเคียง</p> <p>- หากพื้นที่พักมูลฝอยของโครงการ ส่งผลกระทบด้าน กลิ่นรบกวน โครงการจะจัดหาวิธีแก้ไขทันที</p> | <p>-</p> <p>-</p> <p>-</p> <p>-</p> | <p>- ดังภาพที่ 22 และ ภาพที่ 25</p> <p>- ดังภาพที่ 19 และ ภาพที่ 22</p> <p>- ดังภาพที่ 25</p> <p>-</p> |

ตารางที่ 3.1-1 (ต่อ) สรุปผลการปฏิบัติตามมาตรการป้องกันและแก้ไขผลกระทบสิ่งแวดล้อมโครงการ อครา สุขุมวิท (ระยะก่อสร้าง)

ของบริษัท วรรณย์ ดีเวลลอปเม้นท์ จำกัด

| องค์ประกอบทางสิ่งแวดล้อม<br>และคุณค่าต่างๆ | มาตรการป้องกันและแก้ไขผลกระทบสิ่งแวดล้อม   | รายละเอียดการปฏิบัติตามมาตรการฯ  | ปัญหา/อุปสรรค<br>และการแก้ไข | เอกสารอ้างอิง<br>รูปภาพหรือเอกสาร |
|--|--|--|------------------------------|-----------------------------------|
| 3.4 การจัดการมูลฝอยและสิ่ง<br>ปฏิกูล (ต่อ) | 5. ควบคุมไม่ให้มีสัตว์พาหะนำโรค ในพื้นที่โครงการ หาก<br>พบต้องกำจัดทันที   | - หากโครงการพบสัตว์พาหะนำโรค โครงการจะ<br>ดำเนินการกำจัดทันที  | -                            | -                                 |
|  | 6. ติดต่อประสานงานให้สำนักงานเขตคลองเตยเข้ามา<br>กำกับดูแลตามหลักสุขาภิบาล ไม่ให้มีมูลฝอยตกค้าง  | - โครงการได้ประสานงานให้สำนักงานเขตคลองเตยเข้ามา<br>รับไปกำจัดตามหลักสุขาภิบาล ไม่ให้มีมูลฝอยตกค้าง                                    | -                            | -                                 |
|  | มาตรการด้านการจัดการเศษวัสดุก่อสร้าง   |  |                              |                                   |
|  | 1. กำหนดให้ผู้รับเหมาเป็นผู้รับผิดชอบนำวัสดุจากการ<br>ก่อสร้างที่ต้องการทำลายหรือไม่สามารถนำกลับมาใช้ใหม่<br>เช่น แผ่นคอนกรีต คอนกรีตเสริมเหล็ก เศษเหล็กเส้น เศษหิน<br>และเศษปูนส่งไปกำจัดที่ศูนย์กำจัดวัสดุจากการก่อสร้างอ่อน<br>นุช โดยปฏิบัติตามเงื่อนไขของศูนย์ฯ | - ปัจจุบันโครงการยังไม่มีเศษวัสดุก่อสร้างภายในพื้นที่<br>โครงการ เนื่องจากอยู่ในช่วงงานเสาเข็ม   | -                            | - ดังภาพที่ 29                    |
|  | 2. ไม่นำเศษวัสดุก่อสร้างไปทิ้งในพื้นที่สาธารณะ หรือ<br>สถานที่ที่อาจส่งผลกระทบต่อผู้พักอาศัยอยู่ในบริเวณนั้น ๆ   | - ปัจจุบันโครงการยังไม่มีเศษวัสดุก่อสร้างภายในพื้นที่<br>โครงการ เนื่องจากอยู่ในช่วงงานเสาเข็ม   | -                            | - ดังภาพที่ 29                    |
| 3.5 การใช้ไฟฟ้าและอนุรักษ์<br>พลังงาน      | 1. กำชับให้คนงานใช้ไฟฟ้าอย่างประหยัด   | - โครงการติดป้ายกำชับคนงานให้ใช้ไฟฟ้าอย่างประหยัด<br>ปิดไฟเมื่อไม่ได้ใช้งาน  | -                            | - ดังภาพที่ 11                    |
|  | 2. ตรวจสอบระบบสายไฟฟ้า และอุปกรณ์ไฟฟ้าต่าง ๆ ให้อยู่<br>ในสภาพพร้อมใช้งานเสมอ และซ่อมแซมทันทีเมื่อชำรุด<br>เสียหาย   | - โครงการกำชับให้ผู้รับเหมาตรวจสอบระบบสายไฟฟ้า<br>และอุปกรณ์ไฟฟ้าต่าง ๆ ให้อยู่ในสภาพพร้อมใช้งานเสมอ<br>หากเกิดการชำรุดให้ซ่อมแซมทันที | -                            | -                                 |

ตารางที่ 3.1-1 (ต่อ) สรุปผลการปฏิบัติตามมาตรการป้องกันและแก้ไขผลกระทบสิ่งแวดล้อมโครงการ อครา สุขุมวิท (ระยะก่อสร้าง)

ของบริษัท วรรณย์ ดีเวลลอปเม้นท์ จำกัด

| องค์ประกอบทางสิ่งแวดล้อมและคุณค่าต่างๆ  | มาตรการป้องกันและแก้ไขผลกระทบสิ่งแวดล้อม  | รายละเอียดการปฏิบัติตามมาตรการฯ   | ปัญหา/อุปสรรคและการแก้ไข | เอกสารอ้างอิงรูปภาพหรือเอกสาร |
|---|---|---|--------------------------|-------------------------------|
| 3.5 การใช้ไฟฟ้าและอนุรักษ์พลังงาน (ต่อ) | 3. ติดตั้งอุปกรณ์ตัดกระแสไฟฟ้า เพื่อป้องกันการลัดวงจร   | - โครงการได้ติดตั้งอุปกรณ์ตัดกระแสไฟฟ้า เพื่อป้องกันการลัดวงจร  | -                        | - ดังภาพที่ 8                 |
| 3.6 ความปลอดภัยและการป้องกันอัคคีภัย    | 1. การเดินสายไฟทุกชั้นตอนต้องกระทำอย่างถูกหลักวิชาการ   | - โครงการกำชับให้ผู้รับเหมาเดินสายไฟทุกชั้นตอนต้องกระทำอย่างถูกหลักวิชาการ  | -                        | -                             |
|   | 2. ออกกฎไม่ให้คนงานสูบบุหรี่ในขณะที่ปฏิบัติงาน  | - โครงการกำชับให้คนงานห้ามสูบบุหรี่ในขณะที่ปฏิบัติงานผ่านกิจกรรม Safety Talk  | -                        | - ดังภาพที่ 19                |
|   | 3. จัดให้มีการติดตั้งถังดับเพลิงเคมีในสถานที่ทำงานและที่เก็บกองวัสดุก่อสร้างที่คาดว่าจะเกิดเพลิงไหม้ได้ง่าย                               | - โครงการจัดให้มีถังดับเพลิงไว้บริเวณจุดที่คาดว่าจะเกิดเพลิงไหม้ภายในพื้นที่โครงการ   | -                        | - ดังภาพที่ 9                 |
|   | 4. จัดให้มีการตรวจสอบระบบป้องกันและเตือนอัคคีภัย ให้สามารถใช้งานได้อยู่เสมอหากพบว่ามีเสียหายหรือใช้การไม่ได้ให้รีบดำเนินการแก้ไขทันที     | - ปัจจุบันโครงการอยู่ในช่วงงานเสาเข็ม หากถึงการติดตั้งระบบป้องกันและเตือนอัคคีภัย โครงการจะปฏิบัติตามมาตรการที่กำหนด                          | -                        | -                             |
|   | 5. ติดป้ายแนะนำการใช้อุปกรณ์ป้องกันอัคคีภัยไว้บริเวณที่อุปกรณ์ติดตั้งอยู่ เพื่อให้ผู้ที่อยู่ใกล้ที่เกิดเหตุสามารถใช้ได้ทันที              | - โครงการได้ติดป้ายแนะนำการใช้อุปกรณ์ป้องกันอัคคีภัยไว้ที่ตัวอุปกรณ์ เพื่อให้ผู้ที่อยู่ใกล้ที่เกิดเหตุสามารถใช้ได้ทันที                       | -                        | - ดังภาพที่ 10                |
|   | 6. กำหนดให้ผู้รับเหมาก่อสร้างปฏิบัติตามกฎระเบียบข้อบังคับของการทำงาน และหมั่นตรวจสอบอุปกรณ์เครื่องใช้ไฟฟ้าให้มีสภาพดี พร้อมใช้งานอยู่เสมอ | - โครงการได้กำชับผู้รับเหมาตรวจสอบอุปกรณ์เครื่องใช้ไฟฟ้าให้มีสภาพดี และแจ้งการปฏิบัติตามกฎระเบียบข้อบังคับของการทำงาน ผ่านกิจกรรม Safety Talk | -                        | - ดังภาพที่ 19                |



ตารางที่ 3.1-1 (ต่อ) สรุปผลการปฏิบัติตามมาตรการป้องกันและแก้ไขผลกระทบสิ่งแวดล้อมโครงการ อครา สุขุมวิท (ระยะก่อสร้าง)

ของบริษัท วรรณย์ ดีเวลลอปเม้นท์ จำกัด

| องค์ประกอบทางสิ่งแวดล้อมและคุณค่าต่างๆ     | มาตรการป้องกันและแก้ไขผลกระทบสิ่งแวดล้อม   | รายละเอียดการปฏิบัติตามมาตรการฯ   | ปัญหา/อุปสรรคและการแก้ไข | เอกสารอ้างอิงรูปภาพหรือเอกสาร                              |
|--|--|---|--------------------------|--|
| 3.6 ความปลอดภัยและการป้องกันอัคคีภัย (ต่อ) | 7. จัดอบรมและซ้อมการอพยพคนกรณีเพลิงไหม้ โดยติดต่อประสานกับหน่วยงานที่เกี่ยวข้องให้ฝึกอบรมและซักซ้อมแผนอพยพหนีไฟให้กับโครงการ   | - ในระหว่างเมษายน-มิถุนายน 2568 โครงการยังไม่มีการอบรมและซ้อมการอพยพคนกรณีเพลิงไหม้ ประจำปี 2568  | -                        | -  |
| 3.7 การจราจร                               | 1. จัดเตรียมพื้นที่สำหรับงานขนย้ายวัสดุก่อสร้าง และกองวัสดุก่อสร้างไม่ให้ล้นออกมานอกพื้นที่โครงการ<br>2. กำหนดที่จอดรถเพื่อรถขนส่งคน ขนส่งวัสดุก่อสร้าง หรือรับ-ส่งคนงาน ให้อยู่ในแนวเขตที่ดินพื้นที่โครงการ โดยไม่ให้จอดล้ำเข้าไปในผิวการจราจรของถนนสาธารณะ<br>3. จัดเตรียมจุดล้างล้อรถบรรทุกทุกหนักในพื้นที่โครงการ เพื่อป้องกันไม่ให้มีฝุ่น หิน ดิน และเศษวัสดุ ดินส่อรถบรรทุกออกไปรบกวนบนผิวการจราจรบนถนนภายนอกโครงการ<br>4. กำหนดช่วงเวลาขนส่งคนตามข้อบังคับพนักงานจราจรในเขตกรุงเทพมหานคร โดยรถบรรทุก 6 ล้อ วิ่งในเวลา 09:00-15:30 น. และ 20.00-06.00 และรถบรรทุก 10 ล้อ วิ่งในช่วงเวลา 10.00-15.00 น. และ 21.00-06.00 น. ยกเว้นวันหยุดราชการ เพื่อไม่ก่อให้เกิดปัญหาการจราจรในบริเวณใกล้เคียงพื้นที่ โครงการ และช่วยลดผลกระทบด้านการจราจรได้อีกทางหนึ่ง | - โครงการจัดให้มีพื้นที่สำหรับงานขนย้ายวัสดุก่อสร้าง และกองวัสดุก่อสร้างไม่ให้ล้นออกมานอกพื้นที่โครงการ<br>- โครงการจัดให้มีพื้นที่จอดรถเพื่อรถขนส่งคน ขนส่งวัสดุก่อสร้าง หรือรับ-ส่งคนงาน ให้อยู่ในแนวเขตที่ดินพื้นที่โครงการเท่านั้น<br>- โครงการจัดให้มีจุดล้างล้อรถบรรทุกทุกหนักในพื้นที่โครงการ เพื่อป้องกันไม่ให้มีฝุ่น หิน ดิน ไปรบกวนบนถนนภายนอกโครงการ<br>- โครงการกำหนดช่วงเวลาขนส่งคนให้ปฏิบัติตามข้อบังคับพนักงานจราจร เพื่อไม่ก่อให้เกิดปัญหาการจราจรในบริเวณใกล้เคียงพื้นที่ โครงการ และช่วยลดผลกระทบด้านการจราจร | -<br>-<br>-<br>-         | - ดังภาพที่ 26<br>- ดังภาพที่ 26<br>- ดังภาพที่ 12-13<br>- |

ตารางที่ 3.1-1 (ต่อ) สรุปผลการปฏิบัติตามมาตรการป้องกันและแก้ไขผลกระทบสิ่งแวดล้อมโครงการ อครา สุขุมวิท (ระยะก่อสร้าง)

ของบริษัท วรรณย์ ดีเวลลอปเม้นท์ จำกัด

| องค์ประกอบทางสิ่งแวดล้อม<br>และคุณค่าต่างๆ | มาตรการป้องกันและแก้ไขผลกระทบสิ่งแวดล้อม   | รายละเอียดการปฏิบัติตามมาตรการฯ   | ปัญหา/อุปสรรค<br>และการแก้ไข        | เอกสารอ้างอิง<br>รูปภาพหรือเอกสาร                |
|--|--|---|-------------------------------------|--|
| 3.7 การจราจร (ต่อ)                         | <p>5. จัดเตรียมผ้าใบคลุมหลังกระบะของรถบรรทุก ทุกคันที่เข้า-ออกโครงการเพื่อป้องกันฝุ่น หิน ดิน และเศษวัสดุที่อาจจะกระเด็นตกลงบนผิวการจราจรของถนนภายนอกโครงการ เพื่อความปลอดภัย</p> <p>6. รถขนส่งวัสดุก่อสร้าง จัดให้มีการติดแผ่นป้ายสะท้อนแสง และธงสีบริเวณท้ายรถ เพื่อให้ผู้ขับขี่ยานพาหนะบนถนนสังเกตเห็นรถดังกล่าวได้อย่างชัดเจนเพื่อป้องกันการเฉี่ยวชน</p> <p>7. โครงการกำหนดรถบรรทุกขนส่งวัสดุอุปกรณ์การก่อสร้าง เป็นรถบรรทุกขนาด 6 ล้อ โดยควบคุมน้ำหนักบรรทุกไม่เกิน 15 ตัน ตามพิกัดกำหนดของถนนที่ใช้ในการขนส่งในบริเวณพื้นที่โครงการและจำกัดความเร็วของรถ ไม่ให้เกิน 30 กิโลเมตร/ชั่วโมง เมื่อวิ่งผ่านชุมชน กำชับให้ผู้ขับรถบรรทุกปฏิบัติตามพระราชบัญญัติการจราจรทางบกและขับรถด้วยความระมัดระวังเป็นพิเศษ</p> <p>8. กำหนดจัดทำป้ายผ้าหรือไว้นิลระบุชื่อโครงการและผู้รับเหมา พร้อมหมายเลขโทรศัพท์ติดไว้ที่รถขนส่งวัสดุก่อสร้าง เพื่อให้ประชาชนที่ได้รับผลกระทบสามารถแจ้งเรื่องร้องเรียนได้</p> | <p>- ปัจจุบันโครงการยังไม่มีรถบรรทุกหิน ดิน และเศษวัสดุก่อสร้าง เข้าหรือออกภายในพื้นที่โครงการ</p> <p>- โครงการกำหนดให้รถบรรทุกที่เข้า-ออก พื้นที่โครงการต้องติดแผ่นป้ายสะท้อนแสง เพื่อให้ผู้ขับขี่ยานพาหนะบนถนนสังเกตเห็นรถดังกล่าวได้อย่างชัดเจน ป้องกันการเฉี่ยวชน</p> <p>- โครงการกำหนดให้รถบรรทุกขนส่งวัสดุอุปกรณ์การก่อสร้างเป็นรถบรรทุกขนาด 6 ล้อ โดยควบคุมน้ำหนักบรรทุกไม่เกินตามที่กฎหมายกำหนด และจำกัดความเร็วของรถเมื่อวิ่งผ่านชุมชน</p> <p>- โครงการอยู่ระหว่างการจัดทำป้ายชื่อโครงการและผู้รับเหมา พร้อมหมายเลขโทรศัพท์ติดไว้ที่รถขนส่งวัสดุก่อสร้าง</p> | <p>-</p> <p>-</p> <p>-</p> <p>-</p> | <p>-</p> <p>- ดังภาพที่ 17</p> <p>-</p> <p>-</p> |

ตารางที่ 3.1-1 (ต่อ) สรุปผลการปฏิบัติตามมาตรการป้องกันและแก้ไขผลกระทบสิ่งแวดล้อมโครงการ อครา สุขุมวิท (ระยะก่อสร้าง)

ของบริษัท วรรณย์ ดีเวลลอปเม้นท์ จำกัด

| องค์ประกอบทางสิ่งแวดล้อมและคุณค่าต่างๆ | มาตรการป้องกันและแก้ไขผลกระทบสิ่งแวดล้อม   | รายละเอียดการปฏิบัติตามมาตรการฯ   | ปัญหา/อุปสรรคและการแก้ไข                              | เอกสารอ้างอิงรูปภาพหรือเอกสาร   |
|--|--|---|---|---|
| 3.7 การจราจร (ต่อ)                     | <p>9. จัดให้มีเจ้าหน้าที่คอยควบคุมและอำนวยความสะดวกบริเวณทางเข้า-ออกโครงการ เพื่อป้องกันรถติด และเพื่อความปลอดภัยของผู้ขับขี่ยานพาหนะในซอยสุขุมวิท 6 บริเวณด้านหน้าโครงการ</p> <p>10. ติดตั้งสัญญาณไฟส่องสว่างรอบรั้วพื้นที่ก่อสร้าง เพื่อให้แสงสว่างในเวลากลางคืน</p> <p>11. จัดทำป้ายจราจรบนพื้นทางให้ชัดเจน และไม่ก่อให้เกิดความสับสนของผู้ขับขี่ ทำให้การเคลื่อนตัวของรถภายในโครงการ และบริเวณทางเข้า-ออกสามารถทำได้อย่างปลอดภัย</p> <p>12. ติดตั้งป้ายสัญญาณจราจรต่าง ๆ อาทิ ป้ายชะลอความเร็ว เขตก่อสร้าง ทางซำรุด เป็นต้น ทั้งในพื้นที่โครงการและเมื่อเข้าใกล้บริเวณเข้า-ออกพื้นที่โครงการ</p> <p>13. จัดให้มีป้ายชื่อโครงการและลูกศรแสดงทิศทางเข้าโครงการ ให้สามารถมองเห็นได้อย่างชัดเจน ในระยะที่สามารถชะลอเพื่อเลี้ยวรถเข้าสู่พื้นที่โครงการได้อย่างปลอดภัย</p> | <p>- โครงการจัดให้มีเจ้าหน้าที่รักษาความปลอดภัยคอยอำนวยความสะดวกบริเวณทางเข้า-ออกโครงการ เพื่อป้องกันรถติด และเพื่อความปลอดภัยของผู้ขับขี่ยานพาหนะบริเวณด้านหน้าโครงการ</p> <p>- โครงการได้ติดตั้งไฟส่องสว่างรอบรั้วพื้นที่ก่อสร้าง</p> <p>- ปัจจุบันโครงการอยู่ในช่วงงานเสาเข็ม หากถึงช่วงงานดังกล่าว โครงการจะปฏิบัติตามมาตรการที่กำหนด</p> <p>- โครงการอยู่ระหว่างการติดตั้งป้ายสัญญาณจราจรต่าง ๆ</p> <p>- โครงการจัดให้มีป้ายประชาสัมพันธ์โครงการ ไว้บริเวณด้านหน้าโครงการ ทั้งนี้ป้ายสัญญาณจราจรต่าง ๆ อยู่ระหว่างการติดตั้ง</p> | <p>-</p> <p>-</p> <p>-</p> <p>-</p> <p>-</p> <p>-</p> | <p>- ดังภาพที่ 28</p> <p>- ดังภาพที่ 14</p> <p>- ดังภาพที่ 1 และภาพที่ 29</p> <p>-</p> <p>- ดังภาพที่ 2</p> |

ตารางที่ 3.1-1 (ต่อ) สรุปผลการปฏิบัติตามมาตรการป้องกันและแก้ไขผลกระทบสิ่งแวดล้อมโครงการ อครา สุขุมวิท (ระยะก่อสร้าง)

ของบริษัท วรรณย์ ดีเวลลอปเม้นท์ จำกัด

| องค์ประกอบทางสิ่งแวดล้อม<br>และคุณค่าต่างๆ                                  | มาตรการป้องกันและแก้ไขผลกระทบสิ่งแวดล้อม  | รายละเอียดการปฏิบัติตามมาตรการฯ  | ปัญหา/อุปสรรค<br>และการแก้ไข | เอกสารอ้างอิง<br>รูปภาพหรือเอกสาร         |
|---|---|--|------------------------------|---|
| 3.7 การจราจร (ต่อ)  | <p>14. จัดให้มีเจ้าหน้าที่ประจำพื้นที่ก่อสร้างและติดตั้งกล่องรับความคิดเห็นที่บริเวณป้อมขามด้านหน้าพื้นที่โครงการ เพื่อรับเรื่องร้องเรียนที่อาจเกิดขึ้นจากการก่อสร้าง หากพบว่ามีเรื่องร้องเรียนต้องดำเนินการแก้ไขปัญหาดังกล่าว</p> <p>15. จัดจ้างผู้รับเหมาที่มีคุณภาพ ตลอดจนจัดให้บริษัทควบคุมงานก่อสร้างปฏิบัติตามมาตรการที่ระบุไว้ในรายงานการประเมินผลกระทบสิ่งแวดล้อมที่ได้รับความเห็นชอบอย่างเคร่งครัด</p>                                 | <p>- โครงการได้ติดตั้งกล่องรับความคิดเห็นที่บริเวณป้อมขามด้านหน้าพื้นที่โครงการ เพื่อรับเรื่องร้องเรียนที่อาจเกิดขึ้นจากการก่อสร้าง</p> <p>- โครงการจัดให้ บริษัท ทีเอ็นบี ดีไซน์แอนด์คอนสตรัคชัน จำกัด เป็นผู้รับเหมาการก่อสร้าง และนายจุมพล บัวแสง เป็นผู้ควบคุมการก่อสร้าง ให้ปฏิบัติตามมาตรการที่ระบุไว้ในรายงานการประเมินผลกระทบสิ่งแวดล้อมที่ได้รับความเห็นชอบอย่างเคร่งครัด</p> | <p>-</p> <p>-</p>            | <p>- ดังภาพที่ 5</p> <p>- ดังภาพที่ 2</p> |
| <b>4. คุณค่าต่อคุณภาพชีวิต</b>  |   |  |                              |   |
| 4.1 การประเมินผลกระทบด้านเศรษฐกิจ สังคม และ การ มี ส ่วน ร ่วม ข อง ประชาชน | <p><b>มาตรการด้านเศรษฐกิจ สังคม และการมีส่วนร่วมของประชาชน</b></p> <p>1. จัดให้มีการประชาสัมพันธ์ให้ชุมชนโดยรอบทราบถึงแผนดำเนินโครงการอย่างต่อเนื่องตั้งแต่เริ่มต้นก่อสร้างโครงการ โดยประสานงานกับผู้นำชุมชนโดยรอบพื้นที่โครงการ</p> <p>2. โครงการจัดให้มีคณะกรรมการประสานงานเพื่อแก้ไขปัญหาจากการพัฒนาโครงการ ให้แล้วเสร็จก่อนดำเนินการก่อสร้างโครงการ โดยมีหน้าที่ในการตรวจสอบ และแก้ไข ปัญหาข้อร้องเรียนจากการพัฒนาโครงการ เพื่อทำการรับ</p> | <p>- โครงการอยู่ระหว่างการประชาสัมพันธ์ให้ชุมชนโดยรอบทราบถึงแผนดำเนินโครงการ</p> <p>- โครงการอยู่ระหว่างจัดให้มีคณะกรรมการประสานงานเพื่อแก้ไขปัญหาจากการพัฒนาโครงการ</p>   | <p>-</p> <p>-</p>            | <p>-</p> <p>-</p>                         |

ตารางที่ 3.1-1 (ต่อ) สรุปผลการปฏิบัติตามมาตรการป้องกันและแก้ไขผลกระทบสิ่งแวดล้อมโครงการ อครา สุขุมวิท (ระยะก่อสร้าง)

ของบริษัท วรรณย์ ดีเวลลอปเม้นท์ จำกัด

| องค์ประกอบทางสิ่งแวดล้อม<br>และคุณค่าต่างๆ   | มาตรการป้องกันและแก้ไขผลกระทบสิ่งแวดล้อม  | รายละเอียดการปฏิบัติตามมาตรการฯ   | ปัญหา/อุปสรรค<br>และการแก้ไข | เอกสารอ้างอิง<br>รูปภาพหรือเอกสาร |
|--|---|---|------------------------------|-----------------------------------|
| 4.1 การประเมินผลกระทบ<br>ด้านเศรษฐกิจ สังคม และ<br>ก ร มี ส ่วน ร ่วม ข อ ง<br>ประชาชน (ต่อ) | <p>เรื่องราวเกี่ยวกับผลกระทบทางด้านสิ่งแวดล้อมและเหตุ<br/>รำคาญ ตรวจสอบข้อเท็จจริง หาสาเหตุและแนวทางในการ<br/>แก้ไขปัญหาให้ผู้ได้รับผลกระทบ/ผู้ร้องเรียน รับทราบ</p> <p>3. จัดตั้งป้ายประกาศเกี่ยวกับโครงการ ระยะก่อสร้าง<br/>โครงการและข้อความแสดงการขอภัยที่อาจไม่ได้รับความ<br/>สะดวกเนื่องจากการก่อสร้าง เพื่อสร้างความเข้าใจกับ<br/>ประชาชน</p> <p>4. ให้นำข้อคิดเห็นจากการสำรวจความคิดเห็นมากำหนดเป็น<br/>มาตรการป้องกันและลดผลกระทบสิ่งแวดล้อม และหากมี<br/>การร้องเรียนขณะก่อสร้างจะต้องดำเนินการแก้ไขโดยทันที</p> <p>5. ให้มีการแสดงรายละเอียดมาตรการป้องกันและแก้ไข<br/>ผลกระทบสิ่งแวดล้อม และมาตรการติดตามตรวจสอบ<br/>ผลกระทบสิ่งแวดล้อมที่โครงการต้องปฏิบัติตามเคร่งครัด<br/>คิดไว้บริเวณพื้นที่โครงการตลอดระยะก่อสร้างให้ประชาชน<br/>ที่อาศัยอยู่โดยรอบพื้นที่โครงการสามารถเห็นได้ชัดเจน</p> | <p>- โครงการได้จัดตั้งป้ายประชาสัมพันธ์โครงการ ไว้บริเวณ<br/>ด้านหน้าพื้นที่ก่อสร้าง</p> <p>- หากโครงการได้รับการร้องเรียนขณะก่อสร้าง โครงการ<br/>จะดำเนินการแก้ไขโดยทันที</p> <p>- โครงการอยู่ระหว่างการติดตามรายละเอียดมาตรการป้องกัน<br/>และแก้ไขผลกระทบสิ่งแวดล้อม และมาตรการติดตาม<br/>ตรวจสอบผลกระทบสิ่งแวดล้อม ไว้บริเวณพื้นที่โครงการ</p> | -<br><br>-<br><br>-          | - ดัชนีภาพที่ 2<br><br>-<br><br>- |

ตารางที่ 3.1-1 (ต่อ) สรุปผลการปฏิบัติตามมาตรการป้องกันและแก้ไขผลกระทบสิ่งแวดล้อมโครงการ อครา สุขุมวิท (ระยะก่อสร้าง)

ของบริษัท วรรณยิ่ง ดีเวลลอปเม้นท์ จำกัด

| องค์ประกอบทางสิ่งแวดล้อม<br>และคุณค่าต่างๆ   | มาตรการป้องกันและแก้ไขผลกระทบสิ่งแวดล้อม  | รายละเอียดการปฏิบัติตามมาตรการฯ   | ปัญหา/อุปสรรค<br>และการแก้ไข | เอกสารอ้างอิง<br>รูปภาพหรือเอกสาร |
|--|---|---|------------------------------|-----------------------------------|
| 4.1 การประเมินผลกระทบ<br>ด้านเศรษฐกิจ สังคม และ<br>ก ร มี ส ่วน ร ่วม ข อ ง<br>ประชาชน (ต่อ) | 6. ดำเนินการตามมาตรการป้องกันและแก้ไขผลกระทบต่อ<br>ทรัพยากรสิ่งแวดล้อมทางกายภาพ ได้แก่ คุณภาพอากาศ เสียง<br>ความสั่นสะเทือน คุณค่าการใช้ประโยชน์ของมนุษย์คุณค่า<br>คุณภาพชีวิต และบ้านพักคนงาน อย่างเคร่งครัด   | - โครงการจะดำเนินการตามมาตรการป้องกันและแก้ไข<br>ผลกระทบต่อทรัพยากรสิ่งแวดล้อมทางกายภาพ ได้แก่<br>คุณภาพอากาศ เสียง ความสั่นสะเทือน คุณค่าการใช้<br>ประโยชน์ของมนุษย์คุณค่าคุณภาพชีวิต และบ้านพัก<br>คนงาน อย่างเคร่งครัด | -                            | -                                 |
|  | <b>การรับเรื่องร้องเรียน</b><br>1. จัดให้มีแผนการรับเรื่องร้องเรียนในการดำเนินการก่อสร้าง<br>อาคาร โครงการหลากหลายช่องทาง อาทิ กล้องรับเรื่อง<br>ร้องเรียนบริเวณด้านหน้าพื้นที่ก่อสร้างโครงการ โทรศัพท์<br>โทรสาร จดหมาย แจ้งด้วยตัวเองที่สำนักงานก่อสร้าง แจ้ง<br>ผ่านเว็บไซต์หรืออีเมล ของบริษัท วรรณยิ่ง ดีเวลลอปเม้นท์<br>จำกัด และสำนักงานเขตคลองเตย พร้อมขั้นตอนการร้องเรียน<br>ร้องเรียน | - โครงการได้ติดตั้งกล่องรับเรื่องร้องเรียน พร้อมติดเบอร์<br>โทรศัพท์ติดเพื่อแจ้งเรื่องร้องเรียน ไว้บริเวณด้านหน้าพื้นที่<br>ก่อสร้างโครงการ   | -                            | - ดังภาพที่ 2 และ 5               |
|  | 2. จัดให้มีกองทุนสำหรับเยียวยาผู้ได้รับผลกระทบจาก<br>โครงการ เพื่อความรวดเร็วในระหว่างรอการดำเนินการตาม<br>ขั้นตอนของบริษัทประกันความเสียหาย  | - โครงการอยู่ระหว่างจัดให้มีกองทุนสำหรับเยียวยาผู้ได้รับ<br>ผลกระทบจากโครงการ   | -                            | -                                 |

ตารางที่ 3.1-1 (ต่อ) สรุปผลการปฏิบัติตามมาตรการป้องกันและแก้ไขผลกระทบสิ่งแวดล้อมโครงการ อครา สุขุมวิท (ระยะก่อสร้าง)

ของบริษัท วรรณขัย ดีเวลลอปเม้นท์ จำกัด

| องค์ประกอบทางสิ่งแวดล้อม<br>และคุณค่าต่างๆ                                   | มาตรการป้องกันและแก้ไขผลกระทบสิ่งแวดล้อม  | รายละเอียดการปฏิบัติตามมาตรการฯ   | ปัญหา/อุปสรรค<br>และการแก้ไข | เอกสารอ้างอิง<br>รูปภาพหรือเอกสาร              |
|--|---|---|------------------------------|--|
| <b>4.2 การสาธารณสุขและอาชีวอนามัย</b><br><br><b>(1) ภายในพื้นที่ก่อสร้าง</b> | <b>ผลกระทบด้านฝุ่นละออง</b><br>- ดำเนินการตามมาตรการป้องกันและแก้ไขผลกระทบต่อ<br>ทรัพยากรสิ่งแวดล้อมทางกายภาพ ได้แก่ คุณภาพอากาศ<br>อย่างเคร่งครัด<br><br><b>ผลกระทบด้านเสียง</b><br>1. จัดให้มีอุปกรณ์กั้นหรือลดทอนความปลอดภัยส่วนบุคคลที่ได้<br>มาตรฐานอย่างครบถ้วน<br>2. จัดให้มีการฝึกอบรมเกี่ยวกับวิธีการใช้และการบำรุงรักษา<br>อุปกรณ์กั้นหรือลดทอนความปลอดภัยส่วนบุคคลอย่างถูกวิธี<br><br>3. ติดป้ายบริเวณที่มีเสียงดัง พร้อมกำหนดให้มีการใช้อุปกรณ์<br>กั้นหรือลดทอนความปลอดภัยส่วนบุคคล ก่อนเข้าทำงานบริเวณที่มี<br>เสียงดัง<br>4. ปรับปรุงที่แหล่งกำเนิด โดยการติดตั้งเครื่องจักรบนพื้นที่มี<br>ความมั่นคง และติดอุปกรณ์ลดแรงสั่นสะเทือนที่ฐานหรือขา<br>ของเครื่องจักร เช่น ขาง หรือ สปริง เมื่อแรงสั่นสะเทือนจาก | - โครงการดำเนินการตามมาตรการป้องกันและแก้ไข<br>ผลกระทบต่อทรัพยากรสิ่งแวดล้อมทางกายภาพ ได้แก่<br>คุณภาพอากาศ อย่างเคร่งครัด<br><br>- โครงการจัดให้มีอุปกรณ์กั้นหรือลดทอนความปลอดภัยส่วนบุคคล<br>ที่ได้มาตรฐาน เพียงพอต่อคนงานก่อสร้าง<br>- โครงการได้จัดให้มีการฝึกอบรมเกี่ยวกับวิธีการใช้และ<br>การบำรุงรักษาอุปกรณ์กั้นหรือลดทอนความปลอดภัยส่วนบุคคล<br>อย่างถูกวิธี ผ่านกิจกรรม Safety Talk<br>- โครงการได้ติดป้ายบริเวณที่มีเสียงดัง ทั้งนี้โครงการอยู่<br>ระหว่างการจัดซื้อ Ear Plug ให้กับคนงานก่อสร้าง<br><br>- โครงการได้กำชับให้ผู้รับเหมาตรวจสอบการติดตั้งเครื่องจักร<br>บนพื้นที่มีความมั่นคง และติดอุปกรณ์ลดแรงสั่นสะเทือนที่<br>ฐานหรือขาของเครื่องจักร | -<br><br>-<br>-              | -<br><br>- ดังภาพที่ 19<br>-<br>- ดังภาพที่ 20 |





ตารางที่ 3.1-1 (ต่อ) สรุปผลการปฏิบัติตามมาตรการป้องกันและแก้ไขผลกระทบสิ่งแวดล้อมโครงการ อครา สุขุมวิท (ระยะก่อสร้าง)

ของบริษัท วรรณย์ ดีเวลลอปเม้นท์ จำกัด

| องค์ประกอบทางสิ่งแวดล้อมและคุณค่าต่างๆ | มาตรการป้องกันและแก้ไขผลกระทบสิ่งแวดล้อม  | รายละเอียดการปฏิบัติตามมาตรการฯ  | ปัญหา/อุปสรรคและการแก้ไข | เอกสารอ้างอิงรูปภาพหรือเอกสาร |
|--|---|--|--------------------------|-------------------------------|
| (1) ภายในพื้นที่ก่อสร้าง (ต่อ)         | <ul style="list-style-type: none"> <li>- กรณีที่คนงานใช้ Tower Crane (เครน) ทำงานที่ระยะ 1 เมตรให้มีชั่วโมงการทำงาน 4.49 ชั่วโมง โดยระยะ 3 เมตร และระยะ 5 เมตร ให้มีชั่วโมงการทำงาน 8 ชั่วโมง</li> <li>- กรณีที่เครื่องจักรทำงานพร้อมกัน ให้มีชั่วโมงการทำงานระหว่าง 0.45-8 ชั่วโมง/วัน แล้วแต่กรณี เพื่อให้สอดคล้องตามมาตรฐานระดับเสียงของกฎกระทรวง เรื่อง กำหนดมาตรฐานในการบริหาร จัดการ และดำเนินการด้านความปลอดภัย อาชีวอนามัย และสภาพแวดล้อมในการทำงานเกี่ยวกับความร้อน แสงสว่าง และเสียง (ลงวันที่ 17 ตุลาคม 2559)</li> </ul> | <ul style="list-style-type: none"> <li>- ปัจจุบันโครงการอยู่ในช่วงงานเสาเข็ม หากถึงช่วงงานดังกล่าว โครงการจะปฏิบัติตามมาตรการที่กำหนด</li> <li>- โครงการกำชับผู้รับเหมาวางแผนการใช้งานเครื่องจักร หากมีการทำงานพร้อมกัน ให้มีชั่วโมงการทำงานระหว่าง 0.45-8 ชั่วโมง/วัน เพื่อให้สอดคล้องตามมาตรฐานระดับเสียงของกฎกระทรวง</li> </ul> | -                        | - ดังภาพที่ 29                |
|  | <p><b>ผลกระทบด้านความสั่นสะเทือน</b></p> <p><b>1. มาตรการควบคุมที่แหล่งกำเนิดความสั่นสะเทือน</b></p> <ul style="list-style-type: none"> <li>- เลือกใช้เสาเข็มเจาะในการก่อสร้าง</li> <li>- ใช้วัสดุป้องกันการสั่นสะเทือนรองไว้ใต้เครื่องจักร เช่น เครื่องขุดเจาะ</li> <li>- ใช้วัสดุป้องกันและดูดซับการสั่นสะเทือนหุ้มเครื่องมือ</li> </ul>  | <ul style="list-style-type: none"> <li>- โครงการเลือกใช้เสาเข็มเจาะในการก่อสร้าง</li> <li>- โครงการอยู่ระหว่างการจัดหาวัสดุป้องกันการสั่นสะเทือนรองไว้ใต้เครื่องจักร</li> <li>- โครงการอยู่ระหว่างการจัดหาวัสดุป้องกันและดูดซับการสั่นสะเทือนหุ้มเครื่องมือ</li> </ul>   | -                        | - ดังภาพที่ 29                |
|  |   |  | -                        | -                             |

ตารางที่ 3.1-1 (ต่อ) สรุปผลการปฏิบัติตามมาตรการป้องกันและแก้ไขผลกระทบสิ่งแวดล้อมโครงการ อครา สุขุมวิท (ระยะก่อสร้าง)

ของบริษัท วรรณย์ ดีเวลลอปเม้นท์ จำกัด

| องค์ประกอบทางสิ่งแวดล้อม<br>และคุณค่าต่างๆ | มาตรการป้องกันและแก้ไขผลกระทบสิ่งแวดล้อม   | รายละเอียดการปฏิบัติตามมาตรการฯ  | ปัญหา/อุปสรรค<br>และการแก้ไข | เอกสารอ้างอิง<br>รูปภาพหรือเอกสาร |
|--|--|--|------------------------------|-----------------------------------|
| (1) ภายในพื้นที่ก่อสร้าง<br>(ต่อ)          | <b>2. มาตรการป้องกันและควบคุมที่ตัวบุคคล</b><br>- ใช้อุปกรณ์ป้องกันส่วนบุคคล เช่น ทำเบาะที่นั่งสำหรับรถขุดเจาะ<br>- ตรวจสอบการทำงานของคนงานที่ใช้เครื่องมือ เครื่องจักรที่มีความเสี่ยงสูงอย่างใกล้ชิด<br><b>ผลกระทบด้านอาชีวอนามัยและความปลอดภัยและความเสี่ยงต่อการเกิดอุบัติเหตุของคนงาน</b><br>1. ดำเนินการตามข้อกำหนดของพระราชบัญญัติความปลอดภัย อาชีวอนามัย และสภาพแวดล้อมในการทำงาน พ.ศ. 2554 ซึ่งมีข้อกำหนดต่าง ๆ ตามกฎหมายที่นายจ้างและลูกจ้างจะต้องปฏิบัติตามการทำงาน<br>2. จัดให้มีเจ้าหน้าที่ความปลอดภัย (จป.) ที่ได้รับอนุญาตประจำ<br>3. จัดป้ายแนะนำการใช้เครื่องมือในการทำงาน ป้ายเตือนเพื่อให้คนงานปฏิบัติงานได้อย่างถูกต้อง | - โครงการกำชับให้ผู้รับเหมาจัดหาเบาะที่นั่งสำหรับรถขุดเจาะ<br>- โครงการกำชับให้ผู้รับเหมาตรวจสอบการทำงานของคนที่ได้รับความเสี่ยงสูงอย่างใกล้ชิด<br>- โครงการได้ดำเนินการตามข้อกำหนดของพระราชบัญญัติความปลอดภัย อาชีวอนามัย และสภาพแวดล้อมในการทำงาน ตามที่กฎหมายกำหนด<br>- โครงการอยู่ระหว่างจัดให้มีเจ้าหน้าที่ความปลอดภัย (จป.) คนใหม่ประจำพื้นที่โครงการ<br>- โครงการได้กำชับให้ผู้รับเหมาแนะนำการใช้เครื่องมือในการทำงาน ผ่านกิจกรรม Safety Talk ทั้งนี้โครงการได้ติดป้ายเตือนบริเวณพื้นที่ก่อสร้างโครงการ | -<br><br>-<br><br>-<br><br>- | -<br><br>-<br><br>-               |

ตารางที่ 3.1-1 (ต่อ) สรุปผลการปฏิบัติตามมาตรการป้องกันและแก้ไขผลกระทบสิ่งแวดล้อมโครงการ อครา สุขุมวิท (ระยะก่อสร้าง)

ของบริษัท วรรณย์ ดีเวลลอปเม้นท์ จำกัด

| องค์ประกอบทางสิ่งแวดล้อม<br>และคุณค่าต่างๆ | มาตรการป้องกันและแก้ไขผลกระทบสิ่งแวดล้อม   | รายละเอียดการปฏิบัติตามมาตรการฯ  | ปัญหา/อุปสรรค<br>และการแก้ไข                 | เอกสารอ้างอิง<br>รูปภาพหรือเอกสาร            |
|--|--|--|--|--|
| (1) ภายในพื้นที่ก่อสร้าง<br>(ต่อ)          | <ul style="list-style-type: none"> <li>- ดำเนินการตามมาตรการป้องกันและแก้ไขผลกระทบต่อทรัพยากรสิ่งแวดล้อมทางกายภาพ ได้แก่ คุณภาพอากาศอย่างเคร่งครัด</li> <li>- ดำเนินการตามมาตรการป้องกันและแก้ไขผลกระทบต่อทรัพยากรสิ่งแวดล้อมทางกายภาพ ได้แก่ ระดับเสียง อย่างเคร่งครัด</li> <li>1. จัดเตรียมอุปกรณ์ป้องกันอันตรายส่วนบุคคลที่เหมาะสมตามประเภทงานที่ทำ และกวดขันให้คนงานใช้น้ำกากรรองฝุ่นละออง และสารเคมีอย่างสม่ำเสมอ</li> <li>2. ไม่ให้คนงานทำงานในบริเวณที่ปิดทึบหรืออับชื้นต่อเนื่องกันเป็นเวลานาน</li> <li>- ดำเนินการตามมาตรการป้องกันและแก้ไขผลกระทบด้านคุณค่าการใช้ประโยชน์ของมนุษย์ ได้แก่ ความปลอดภัยและการป้องกันอัคคีภัย อย่างเคร่งครัด</li> </ul> | <ul style="list-style-type: none"> <li>- โครงการจะดำเนินการตามมาตรการป้องกันและแก้ไขผลกระทบต่อทรัพยากรสิ่งแวดล้อมทางกายภาพ ได้แก่ คุณภาพอากาศ อย่างเคร่งครัด</li> <li>- โครงการจะดำเนินการตามมาตรการป้องกันและแก้ไขผลกระทบต่อทรัพยากรสิ่งแวดล้อมทางกายภาพ ได้แก่ ระดับเสียง อย่างเคร่งครัด</li> <li>- โครงการกำชับให้ผู้รับเหมาจัดเตรียมอุปกรณ์ป้องกันอันตรายส่วนบุคคลที่เหมาะสมตามประเภทงานที่ทำ</li> <li>- โครงการกำหนดให้คนงานไม่ให้ทำงานในบริเวณที่ปิดทึบ</li> <li>- โครงการจะดำเนินการตามมาตรการป้องกันและแก้ไขผลกระทบด้านคุณค่าการใช้ประโยชน์ของมนุษย์ ได้แก่ ความปลอดภัยและการป้องกันอัคคีภัย อย่างเคร่งครัด</li> </ul> | <p>-</p> <p>-</p> <p>-</p> <p>-</p> <p>-</p> | <p>-</p> <p>-</p> <p>-</p> <p>-</p> <p>-</p> |

ตารางที่ 3.1-1 (ต่อ) สรุปผลการปฏิบัติตามมาตรการป้องกันและแก้ไขผลกระทบสิ่งแวดล้อมโครงการ อครา สุขุมวิท (ระยะก่อสร้าง)

ของบริษัท วรรณย์ ดีเวลลอปเม้นท์ จำกัด

| องค์ประกอบทางสิ่งแวดล้อม<br>และคุณค่าต่างๆ                               | มาตรการป้องกันและแก้ไขผลกระทบสิ่งแวดล้อม   | รายละเอียดการปฏิบัติตามมาตรการฯ  | ปัญหา/อุปสรรค<br>และการแก้ไข | เอกสารอ้างอิง<br>รูปภาพหรือเอกสาร |
|--|--|--|------------------------------|-----------------------------------|
| (2) ภายในพื้นที่บ้านพัก<br>คนงานก่อสร้าง (พักอาศัย<br>นอกพื้นที่โครงการ) | 1. กำหนดให้ผู้รับเหมาจัดบ้านพักคนงานก่อสร้างให้เป็นไปตามมาตรฐาน และแบบก่อสร้างอาคารชั่วคราวสำหรับคนงานก่อสร้างของวิศวกรรมสถานแห่งประเทศไทยในพระบรมราชูปถัมภ์ | - โครงการอยู่ระหว่างจัดหาบ้านพักให้คนงานก่อสร้าง   | -                            | -                                 |
|  | 2. จัดทำรั้วทึบล้อมรอบบริเวณบ้านพักคนงานอย่างเป็นสัดส่วน ความสูงอย่างน้อย 3 เมตร   | - โครงการอยู่ระหว่างจัดหาบ้านพักให้คนงานก่อสร้าง   | -                            | -                                 |
|  | 3. ภายในบ้านพักคนงานจะต้องจัดให้มีห้องน้ำ-ห้องส้วมลานซักล้าง และถังมูลฝอยอย่างเพียงพอ  | - โครงการอยู่ระหว่างจัดหาบ้านพักให้คนงานก่อสร้าง   | -                            | -                                 |
|  | 4. จัดให้มีหัวหน้าคนงานคอยดูแลสอดส่องความประพฤติของคนงาน และให้ปฏิบัติตามกฎระเบียบอย่างเคร่งครัด   | - โครงการกำชับให้ผู้รับเหมาคอยดูแลสอดส่องความประพฤติของคนงาน โดยแจ้งกฎระเบียบผ่านกิจกรรม Safety Talk | -                            | - ดังภาพที่ 19                    |
|  | 5. กำหนดบทลงโทษผู้ฝ่าฝืนกฎระเบียบอย่างชัดเจน   | - โครงการกำชับให้ผู้รับเหมาแจ้งกฎระเบียบผ่านกิจกรรม Safety Talk                                      | -                            | - ดังภาพที่ 19                    |
|  | 6. จัดหาน้ำใช้ ระบบรวบรวมและกำจัดมูลฝอย น้ำเสีย สิ่งปฏิกูลที่ถูกสุขลักษณะได้อย่างเพียงพอ   | - โครงการอยู่ระหว่างจัดหาบ้านพักให้คนงานก่อสร้าง   | -                            | -                                 |
|  | 7. จัดเตรียมถังดับเพลิงเคมีไว้ภายในบริเวณบ้านพักคนงาน เพื่อป้องกันผลกระทบด้านอัคคีภัย  | - โครงการอยู่ระหว่างจัดหาบ้านพักให้คนงานก่อสร้าง   | -                            | -                                 |
|  | 8. กำชับให้คนงานรักษาความสะอาดภายในบริเวณบ้านพัก   | - โครงการอยู่ระหว่างจัดหาบ้านพักให้คนงานก่อสร้าง   | -                            | -                                 |

ตารางที่ 3.1-1 (ต่อ) สรุปผลการปฏิบัติตามมาตรการป้องกันและแก้ไขผลกระทบสิ่งแวดล้อมโครงการ อครา สุขุมวิท (ระยะก่อสร้าง)

ของบริษัท วรรณย์ ดีเวลลอปเม้นท์ จำกัด

| องค์ประกอบทางสิ่งแวดล้อม<br>และคุณค่าต่างๆ                                     | มาตรการป้องกันและแก้ไขผลกระทบสิ่งแวดล้อม   | รายละเอียดการปฏิบัติตามมาตรการฯ   | ปัญหา/อุปสรรค<br>และการแก้ไข | เอกสารอ้างอิง<br>รูปภาพหรือเอกสาร |
|--|--|---|------------------------------|-----------------------------------|
| (2) ภายในพื้นที่บ้านพัก<br>คนงานก่อสร้าง (พักอาศัย<br>นอกพื้นที่โครงการ) (ต่อ) | 9. จัดให้มีห้องปฐมพยาบาลและเจ้าหน้าที่สำหรับคนงานที่<br>ทำงานก่อสร้างและจัดให้มีเครื่องมือและอุปกรณ์การ<br>รักษาพยาบาลเบื้องต้นอย่างครบถ้วน                            | - โครงการอยู่ระหว่างจัดให้มีห้องปฐมพยาบาลและ<br>เครื่องมือและอุปกรณ์การรักษาพยาบาลเบื้องต้น                                 | -                            | -                                 |
|  | 10. บริเวณทางเข้า-ออก ต้องมีพนักงานรักษาความปลอดภัย<br>ดูแลการเข้า-ออกของเจ้าหน้าที่ คนงานและยานพาหนะต่าง ๆ<br>ตลอด 24 ชั่วโมง เพื่อความปลอดภัยและเป็นระเบียบเรียบร้อย | - โครงการจัดให้มีพนักงานรักษาความปลอดภัยดูแลการ<br>เข้า-ออกของเจ้าหน้าที่ คนงานและยานพาหนะต่าง ๆ ตลอด<br>24 ชั่วโมง         | -                            | - ดังภาพที่ 28                    |
|  | 11. จัดอบรมชี้แจงมาตรการรักษาความปลอดภัยแก่หัวหน้า<br>คนงาน หรือจัดหาคู่มือรักษาความปลอดภัยในการก่อสร้าง<br>พร้อมชี้แจงในเรื่องความปลอดภัยให้ดียิ่งขึ้น                | - โครงการจัดอบรมชี้แจงมาตรการรักษาความปลอดภัยแก่<br>คนงาน ผ่านกิจกรรม Safety Talk   | -                            | - ดังภาพที่ 19                    |
|  | 12. ควบคุมดูแลและสอดส่องการใช้ไฟฟ้า และจัดเตรียม<br>อุปกรณ์ดับเพลิงที่จำเป็น   | - โครงการกำชับให้ผู้รับเหมาควบคุมดูแลและสอดส่องการ<br>ใช้ไฟฟ้า พร้อมทั้งจัดเตรียมอุปกรณ์ดับเพลิงไว้ภายในพื้นที่<br>ก่อสร้าง | -                            | - ดังภาพที่ 9                     |
|  | 13. เข้มงวดต่อคนงานด้านสุขาภิบาล เพื่อป้องกันปัญหาการ<br>แพร่กระจายของเชื้อโรคหรือโรคติดต่อ  | - โครงการประชาสัมพันธ์ด้านสุขาภิบาล เพื่อป้องกัน<br>ปัญหาการแพร่กระจายของเชื้อโรคหรือโรคติดต่อแก่<br>คนงาน                  | -                            | - ดังภาพที่ 18                    |

ตารางที่ 3.1-1 (ต่อ) สรุปผลการปฏิบัติตามมาตรการป้องกันและแก้ไขผลกระทบสิ่งแวดล้อมโครงการ อครา สุขุมวิท (ระยะก่อสร้าง)

ของบริษัท วรรณย์ ดีเวลลอปเม้นท์ จำกัด

| องค์ประกอบทางสิ่งแวดล้อม<br>และคุณค่าต่างๆ                                     | มาตรการป้องกันและแก้ไขผลกระทบสิ่งแวดล้อม   | รายละเอียดการปฏิบัติตามมาตรการฯ   | ปัญหา/อุปสรรค<br>และการแก้ไข | เอกสารอ้างอิง<br>รูปภาพหรือเอกสาร |
|--|--|---|------------------------------|-----------------------------------|
| (2) ภายในพื้นที่บ้านพัก<br>คนงานก่อสร้าง (พักอาศัย<br>นอกพื้นที่โครงการ) (ต่อ) | 14. ออกกฎระเบียบภายในบ้านพักคนงาน เช่น<br>- ห้ามก่อไฟก่อนได้รับอนุญาต เพื่อป้องกันการเกิด<br>อัคคีภัย<br>- ห้ามเล่นการพนันทุกประเภท เพื่อป้องกันไม่ให้เกิดการ<br>มั่วสุมและการทะเลาะวิวาท<br>- ห้ามขายยาเสพติดทุกประเภท และมีไว้ในครอบครอง<br>- ห้ามส่งเสียงดังหลังเวลา 22.00 น.<br>- ห้ามทะเลาะวิวาททุกกรณี หากมีการทะเลาะวิวาท<br>เกิดขึ้นจะพิจารณาให้ออกทั้งสองฝ่าย<br>- ห้ามทำลาย เคลื่อนย้าย คัดแปลง ต่อเติมทรัพย์สินของ<br>บริษัทผู้รับเหมาทุกกรณี<br>- ห้ามลักขโมย หากมีการลักขโมยเกิดขึ้นต้องถูกส่ง<br>ดำเนินคดี | - โครงการกำชับให้ผู้รับเหมาควบคุมคนงานก่อสร้าง<br>พร้อมแจ้งกฎระเบียบให้คนงานทราบ ผ่านกิจกรรม Safety<br>Talk | -                            | - ดังภาพที่ 19                    |

ตารางที่ 3.1-1 (ต่อ) สรุปผลการปฏิบัติตามมาตรการป้องกันและแก้ไขผลกระทบสิ่งแวดล้อมโครงการ อครา สุขุมวิท (ระยะก่อสร้าง)

ของบริษัท วรรณย์ ดีเวลลอปเม้นท์ จำกัด

| องค์ประกอบทางสิ่งแวดล้อม<br>และคุณค่าต่างๆ                               | มาตรการป้องกันและแก้ไขผลกระทบสิ่งแวดล้อม  | รายละเอียดการปฏิบัติตามมาตรการฯ  | ปัญหา/อุปสรรค<br>และการแก้ไข | เอกสารอ้างอิง<br>รูปภาพหรือเอกสาร |
|--|---|--|------------------------------|-----------------------------------|
| (3) ผลกระทบด้านความปลอดภัยจากกิจกรรมการก่อสร้างต่อประชาชนข้างเคียง (ต่อ) | 1. ก่อนก่อสร้างโครงการต้องจัดให้มีเจ้าหน้าที่จากบริษัทผู้รับเหมา เข้าพบผู้พักอาศัยข้างเคียงพื้นที่โครงการเป็นประจำตลอดช่วงเวลาก่อสร้าง และให้ชื่อพร้อมเบอร์โทรศัพท์ติดต่อได้ 24 ชั่วโมง เพื่อให้ติดต่อได้โดยตรง พร้อมทั้งติดตั้งกล่องรับความคิดเห็นที่บริเวณป้อมยาม เพื่อรับเรื่องร้องเรียนที่อาจเกิดขึ้น หากมีปัญหาเกิดขึ้นต้องหาแนวทางแก้ไขโดยทันที | - โครงการจัดให้มีเจ้าหน้าที่จากบริษัทผู้รับเหมา เข้าพบผู้พักอาศัยข้างเคียงพื้นที่โครงการ เป็นประจำตลอดช่วงเวลาก่อสร้าง พร้อมติดตั้งกล่องรับความคิดเห็นที่บริเวณป้อมยาม เพื่อรับเรื่องร้องเรียนที่อาจเกิดขึ้น | -                            | - ดังภาพที่ 5 และ 30              |
|  | 2. จัดให้มีการประกันภัยความรับผิดชอบตามกฎหมายต่อชีวิตร่างกาย และทรัพย์สินของบุคคลภายนอก โดยแสดงสำเนาตารางกรมธรรม์ประกันภัยไว้ในบริเวณพื้นที่ก่อสร้าง  | - โครงการจัดให้มีการประกันภัยความรับผิดชอบตามกฎหมายต่อชีวิตร่างกาย และทรัพย์สินของบุคคลภายนอก  | -                            | - ดังภาพผนวกที่ 5                 |
|  | 3. ดำเนินการตามมาตรการป้องกันและแก้ไขผลกระทบต่อทรัพยากรสิ่งแวดล้อมทางกายภาพ ได้แก่ คุณภาพอากาศ เสียง ความสั่นสะเทือน การพังทลายของดิน คุณภาพน้ำ และคุณค่าการใช้ประโยชน์ของมนุษย์อย่างเคร่งครัด  | - โครงการจะปฏิบัติตามมาตรการป้องกันและแก้ไขผลกระทบต่อทรัพยากรสิ่งแวดล้อมทางกายภาพ ได้แก่ คุณภาพอากาศ เสียง ความสั่นสะเทือน การพังทลายของดิน คุณภาพน้ำ และคุณค่าการใช้ประโยชน์ของมนุษย์อย่างเคร่งครัด         | -                            | -                                 |

ตารางที่ 3.1-1 (ต่อ) สรุปผลการปฏิบัติตามมาตรการป้องกันและแก้ไขผลกระทบสิ่งแวดล้อมโครงการ อครา สุขุมวิท (ระยะก่อสร้าง)

ของบริษัท วรรณย์ ดีเวลลอปเม้นท์ จำกัด

| องค์ประกอบทางสิ่งแวดล้อม<br>และคุณค่าต่างๆ       | มาตรการป้องกันและแก้ไขผลกระทบสิ่งแวดล้อม   | รายละเอียดการปฏิบัติตามมาตรการฯ  | ปัญหา/อุปสรรค<br>และการแก้ไข | เอกสารอ้างอิง<br>รูปภาพหรือเอกสาร                      |
|--|--|--|------------------------------|--|
| (4) ผลกระทบด้าน<br>สุขภาพต่อประชาชน<br>ข้างเคียง | - ดำเนินการตามมาตรการป้องกันและแก้ไขผลกระทบต่อ<br>ทรัพยากรสิ่งแวดล้อมทางกายภาพ ได้แก่ คุณภาพอากาศ เสียง<br>ความสั่นสะเทือน การพังทลายของดิน คุณภาพน้ำ และคุณค่า<br>การใช้ประโยชน์ของมนุษย์อย่างเคร่งครัด   | - โครงการจะดำเนินการตามมาตรการป้องกันและแก้ไข<br>ผลกระทบต่อทรัพยากรสิ่งแวดล้อมทางกายภาพ ได้แก่<br>คุณภาพอากาศ เสียง ความสั่นสะเทือน การพังทลายของ<br>ดิน คุณภาพน้ำ และคุณค่าการใช้ประโยชน์ของมนุษย์อย่าง<br>เคร่งครัด  | -                            | -  |
| 4.3 คุณภาพ                                       | 1. จัดทำรั้วทึบ ความสูง 6 เมตร โดยรอบพื้นที่โครงการและ<br>ทางเข้า-ออกโครงการมีม่านกันไว้ เพื่อช่วยปิดบังไม่ให้เห็น<br>ภาพเศษวัสดุก่อสร้าง และภาพกิจกรรมก่อสร้าง ซึ่งอาจเป็น<br>ทัศนียภาพที่ไม่สวยงาม<br>2. กำหนดให้ทำรั้วล้อมรอบโครงการเป็นสีขาวหรือสีโทน<br>อ่อน เพื่อให้เกิดความสวยงามและสบายตาแก่ผู้ที่มองจาก<br>ภายนอกโครงการ<br>3. อาคารโครงการเมื่อสร้างขึ้นไปสูงมากกว่า 2 ชั้น จะทำการ<br>ติดตั้ง Mash Sheet ชนิดกันไฟลาม เพื่อช่วยบดบังทัศนียภาพ<br>ตัวอาคารระหว่างก่อสร้างด้วย<br>4. ดูแลการก่อสร้างโครงการให้เป็นไปตามแบบ<br>สถาปัตยกรรม | - โครงการจัดให้มีรั้วทึบ ความสูง 6 เมตร โดยรอบพื้นที่<br>โครงการ และติดป้ายแสดงเขตพื้นที่ก่อสร้าง พร้อมทั้ง<br>จัดทำประตูทางเข้า-ออก โดยจะเปิดเฉพาะเมื่อมีรถเข้า-ออก<br><br>- โครงการจัดให้มีรั้วทึบ ความสูง 6 เมตร โดยรอบพื้นที่<br>โครงการ<br><br>- ปัจจุบันโครงการอยู่ในช่วงงานเจาะเสาเข็ม หากถึงช่วง<br>งานดังกล่าว โครงการจะปฏิบัติตามที่มาตรการกำหนด<br><br>- โครงการกำหนดให้ผู้รับเหมาก่อสร้างโครงการให้เป็นไป<br>ตามแบบสถาปัตยกรรม | -<br><br>-<br><br>-<br><br>- | - ดังภาพที่ 3-4<br><br>- ดังภาพที่ 3<br><br>-<br><br>- |



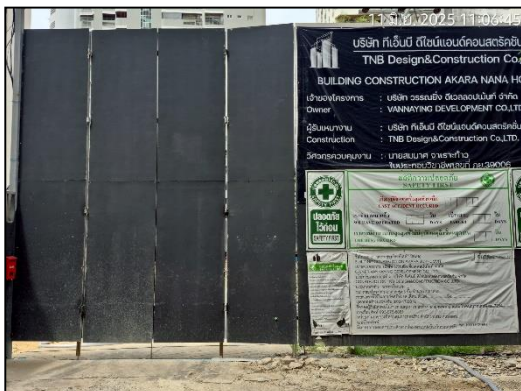


ภาพที่ 1 สภาพพื้นที่โครงการ



ภาพที่ 2 ป้ายรายละเอียดโครงการ

ภาพที่ 3 รั้ว Metal Sheet



ภาพที่ 4 ประตูทางเข้า-ออก โครงการ

ภาพที่ 5 กล่องรับเรื่องร้องเรียน





ภาพที่ 6 ห้องน้ำคนงาน



ภาพที่ 7 ถังสำรองน้ำใช้

ภาพที่ 8 ระบบไฟฟ้า



ภาพที่ 9 ถังดับเพลิง

ภาพที่ 10 ป้ายแนะนำการใช้อุปกรณ์ป้องกัน  
อัคคีภัย



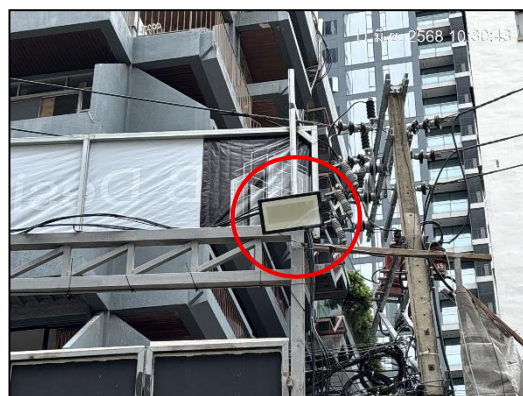
ภาพที่ 11 ป้ายประหยัไฟฟ้า



ภาพที่ 12 จุดล้างล้อรถบรรทุก



ภาพที่ 13 กิจกรรมล้างล้อรถบรรทุก



ภาพที่ 14 ไฟส่องสว่าง





ภาพที่ 15 ป้ายประหยัคน้ำ



ภาพที่ 16 ป้ายดับเครื่องยนต์



ภาพที่ 17 แผ่นป้ายสะท้อนแสง



ภาพที่ 18 บอร์ดประชาสัมพันธ์

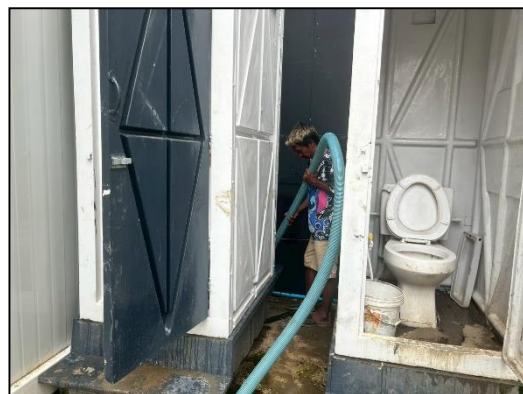


ภาพที่ 19 กิจกรรม Safety Talk





ภาพที่ 20 ป้ายเตือนต่างๆ



ภาพที่ 20 (ต่อ) ป้ายเตือนต่างๆ

ภาพที่ 21 กิจกรรมสุขสิ่งปฏิกูล



ภาพที่ 22 ถังรองรับมูลฝอย





ภาพที่ 23 พื้นที่จัดเก็บวัสดุก่อสร้าง



ภาพที่ 24 กิจกรรมฉีดพรมน้ำ



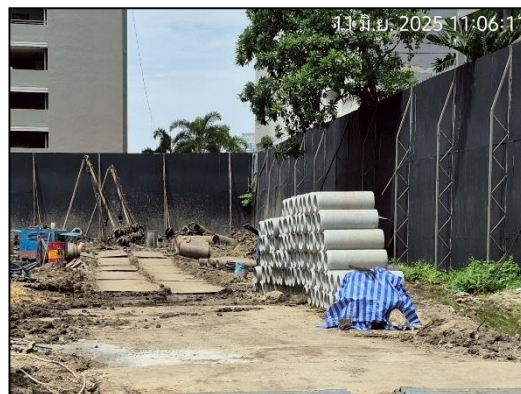
ภาพที่ 25 กิจกรรมทำความสะอาดพื้นที่โครงการ/พื้นที่ใกล้เคียง



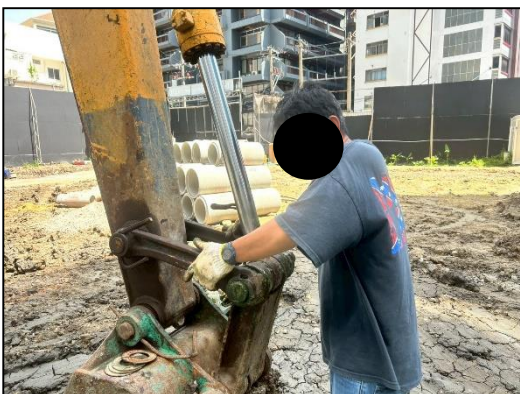
รายงานผลการปฏิบัติตามมาตรการป้องกันและแก้ไขผลกระทบสิ่งแวดล้อมและมาตรการติดตามตรวจสอบผลกระทบสิ่งแวดล้อม  
โครงการ อครา สุขุมวิท (ชื่อเดิม โฮเทล วิสต้า สุขุมวิท 6) (ระยะก่อสร้าง) ระหว่างเดือนเมษายน-มิถุนายน 2568



ภาพที่ 25 (ต่อ) กิจกรรมทำความสะอาดพื้นที่โครงการ/พื้นที่ใกล้เคียง



ภาพที่ 26 พื้นที่จอดรถบรรทุกภายในโครงการ



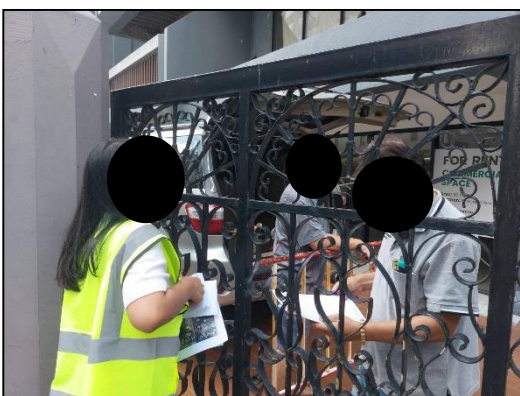
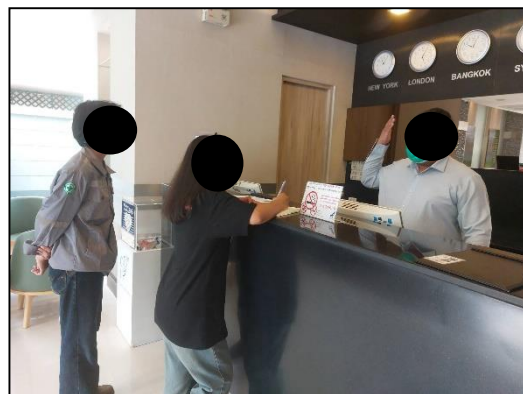
ภาพที่ 27 เจ้าหน้าที่ขับรถเบรคเปิด

ภาพที่ 28 เจ้าหน้าที่รักษาความปลอดภัย





ภาพที่ 29 กิจกรรมตอกเสาเข็ม



ภาพที่ 30 มวลชนสัมพันธ์





ภาพที่ 30 มวลชนสัมผัส